

**Комитет образования, науки и молодежной политики Волгоградской области
ГАУ ДПО Волгоградская государственная академия
последипломного образования
Кафедра дошкольного и начального общего образования**

**Статистико-аналитический отчет
о результатах проведения Всероссийской проверочной работы по русскому языку в 4-х классах
общеобразовательных организаций Волгоградской области
в 2022 году**

Волгоград, 2022

1. Общие сведения

1.1. Назначение Всероссийской проверочной работы по русскому языку.

Всероссийские проверочные работы (ВПР) проводятся в целях осуществления мониторинга результатов перехода на ФГОС и направлены на выявление качества подготовки обучающихся.

Назначение КИМ для проведения проверочной работы по русскому языку – оценить качество общеобразовательной подготовки обучающихся 4 классов в соответствии с требованиями ФГОС. ВПР позволяют осуществить диагностику достижения предметных и метапредметных результатов, в том числе уровня сформированности универсальных учебных действий (УУД) и овладения межпредметными понятиями.

Результаты ВПР в совокупности с имеющейся в образовательной организации информацией, отражающей индивидуальные образовательные траектории обучающихся, могут быть использованы для оценки личностных результатов обучения.

Результаты ВПР могут быть использованы образовательными организациями для совершенствования методики преподавания русского языка в начальной школе, муниципальными и региональными органами исполнительной власти, осуществляющими государственное управление в сфере образования, для анализа текущего состояния муниципальных и региональных систем образования и формирования программ их развития.

Не предусмотрено использование результатов ВПР для оценки деятельности образовательных организаций, учителей, муниципальных и региональных органов исполнительной власти, осуществляющих государственное управление в сфере образования.

1.2. Отбор содержания и проверяемые умения

Всероссийские проверочные работы основаны на системнодеятельностном, компетентностном и уровневом подходах.

В рамках ВПР наряду с предметными результатами обучения обучающихся начальной школы оцениваются также метапредметные результаты, в том числе уровень сформированности универсальных учебных действий (УУД) и овладения межпредметными понятиями.

Предусмотрена оценка сформированности следующих УУД.

Личностные действия: знание моральных норм и норм этикета, умение выделить нравственный аспект поведения, ориентация в социальных ролях и межличностных отношениях.

Регулятивные действия: целеполагание, планирование, контроль и коррекция, саморегуляция.

Общеучебные универсальные учебные действия: поиск и выделение необходимой информации; структурирование знаний; осознанное и произвольное построение речевого высказывания в письменной форме; выбор наиболее эффективных способов решения задач в зависимости от конкретных условий; рефлексия способов и условий действия, контроль и оценка процесса и результатов деятельности; моделирование, преобразование модели.

Логические универсальные действия: анализ объектов в целях выделения признаков; синтез, в том числе выделение следствий; установление причинно-следственных связей; построение логической цепи рассуждений; доказательство.

Коммуникативные действия: умение с достаточной полнотой и точностью выражать свои мысли в соответствии с задачами и условиями коммуникации.

Ключевыми особенностями ВПР в начальной школе являются:

- соответствие ФГОС;
- соответствие отечественным традициям преподавания учебных предметов;
- учет национально-культурной и языковой специфики многонационального российского общества;

- отбор для контроля наиболее значимых аспектов подготовки как с точки зрения использования результатов обучения в повседневной жизни, так и с точки зрения продолжения образования;
- использование ряда заданий из открытого банка Национальных исследований качества образования (НИКО);
- использование только заданий открытого типа.

Содержание проверочной работы соответствует Федеральному государственному образовательному стандарту начального общего образования (приказ Минобрнауки России от 6 октября 2009 г. № 373).

Тексты заданий в вариантах ВПР в целом соответствуют формулировкам, принятым в учебниках, включенных в Федеральный перечень учебников, рекомендуемых Министерством образования и науки РФ к использованию при реализации имеющих государственную аккредитацию образовательных программ начального общего образования.

1.3. Система оценивания выполнения ВПР русскому языку в 4-х классах

Выполнение задания 1 оценивается по критериям в совокупности от 0 до 7 баллов.

Ответ на каждое из заданий 2, 7, 12, 13, 15 оценивается от 0 до 3 баллов.

Ответы на задание 3 по пункту 1) оцениваются от 0 до 1 балла, по пункту 2) – от 0 до 3 баллов.

Ответ на каждое из заданий 4, 6, 8, 11 оценивается от 0 до 2 баллов.

Правильный ответ на каждое из заданий 5, 9, 10, 14 оценивается 1 баллом. Правильно выполненная работа оценивается 38 первичными баллами.

Перевод первичных баллов в отметки по пятибалльной шкале осуществляется в соответствии с рекомендациями разработчиков (таблица 1).

Таблица 1

Рекомендации по переводу первичных баллов в отметки по пятибалльной шкале Максимальный балл за выполнение работы – 20.

Отметка	«2»	«3»	«4»	«5»
Баллы	0 – 13	14-23	24-32	33-38

1.4. Общие сведения о проведении ВПР в Волгоградской области

Мониторинг качества подготовки обучающихся 4-х классов по русскому языку проводился в соответствии с приказом Министерства образования и науки РФ от 16 августа 2021 г. № 1139, Правилами осуществления мониторинга системы образования, утвержденными постановлением Правительства Российской Федерации 06 августа 2021 г. № 01 – 169/08-01, а также в целях реализации Комплекса мер, направленных на систематическое обновление содержания общего образования на основе результатов мониторинговых исследований и с учетом современных достижений науки и технологий, изменений запросов учащихся и общества, ориентированности на применение знаний, умений и навыков в реальных жизненных условиях, утвержденного приказом Министерства образования и науки РФ 06 августа 2021 г. № СК 228/03.

На основании письма Федеральной службы по надзору в сфере образования и науки (Рособрнадзор) от 16 августа 2021 г. № 1139 «О проведении Федеральной службой по надзору в сфере образования и

науки мониторинга качества подготовки обучающихся ОО в форме всероссийских проверочных работ в 2022 году» проверочные работы в 4-х классах проводились в штатном режиме.

Всего в ВПР по русскому языку в 4-х классах приняли участие 661 ОО Волгоградской области.

2. Методический анализ результатов ВПР по русскому языку 4 класс

В таблице 2 представлены количество ОО и количество обучающихся 4-х классов муниципальных образований Волгоградской области, принявших участие в ВПР по русскому языку.

Количество участников и ОО по территориальной принадлежности ОО

Таблица 2

	Количество образовательных организаций	Количество участников
Всего участников ВПР по предмету	661	21471
Из них:	122	8590
– Городские ОО		
– Сельские ОО	539	12881

Количество участников ВПР по русскому языку

Таблица 3

АТЕ	Количество участников ВПР по учебному предмету
Алексеевский муниципальный район	133
Быковский муниципальный район	235
Городищенский муниципальный район	662
Даниловский муниципальный район	116
Дубовский муниципальный район	220
Еланский муниципальный район	251
Жирновский муниципальный район	324
Иловлинский муниципальный район	261
Калачевский муниципальный район	511
Камышинский муниципальный район	291
Киквидзенский муниципальный район	157
Клетский муниципальный район	145
Котельниковский муниципальный район	337
Котовский муниципальный район	234
Кумылженский муниципальный район	109

Ленинский муниципальный район	285
Нехаевский муниципальный район	132
Николаевский муниципальный район	252
Новоаннинский муниципальный район	288
Новониколаевский муниципальный район	207
Октябрьский муниципальный район	219
Ольховский муниципальный район	144
Палласовский муниципальный район	406
Руднянский муниципальный район	121
Светлоярский муниципальный район	342
Серафимовичский муниципальный район	140
Среднеахтубинский муниципальный район	409
Старополтавский муниципальный район	178
Суровикинский муниципальный район	325
Урюпинский муниципальный район	196
Фроловский муниципальный район	103
Чернышковский муниципальный район	112
город Волжский	2547
город Камышин	912
город Михайловка	673
город Урюпинск	377
город Фролово	259
город-герой Волгоград	8590
Волгоградская область (региональное подчинение)	268

Из таблицы следует, что наибольшее количество участников было от городов: Волгоград, Волжский, Камышин, Михайловка и муниципальных районов: Городищенский муниципальный район, Калачевский муниципальный район, Палласовский муниципальный район, Среднеахтубинский муниципальный район.

2.2 Структура варианта проверочной работы

Вариант проверочной работы состоит из двух частей, которые выполняются в разные дни и различаются по содержанию и количеству заданий.

Часть 1 содержит 3 задания: диктант (задание 1) и 2 задания по написанному тексту.

Часть 2 содержит 12 заданий, в том числе 9 заданий к приведенному в варианте проверочной работы тексту для чтения.

2.3 Распределение заданий варианта проверочной работы по содержанию, проверяемым умениям и видам деятельности

Задания части 1 проверочной работы направлены прежде всего на выявление уровня владения обучающимися базовыми предметными правописными и учебно-языковыми синтаксическими и морфологическими умениями, а также логическими, общеучебными универсальными действиями.

Задание 1 проверяет традиционное базовое правописное умение обучающихся правильно писать текст под диктовку, соблюдая при письме изученные орфографические и пунктуационные нормы. Успешное выполнение задания предусматривает сформированный навык аудирования (адекватное восприятие звучащей речи, понимание на слух информации, содержащейся в предъявляемом тексте) как одного из видов речевой деятельности.

Задания 2 и 3 предполагают знание основных языковых единиц. Эти задания нацелены на выявление уровня владения обучающимися базовыми учебно-языковыми опознавательными умениями.

Задание 2 проверяет умение распознавать и подчеркивать однородные члены в предложении (учебноязыковое синтаксическое опознавательное умение).

Задание 3 (п. 1) – умение распознавать и графически обозначать главные члены предложения, **задание 3 (п. 2)** – умение распознавать изученные части речи в предложении (учебноязыковое морфологическое опознавательное умение).

Задание 4 направлено на проверку умения распознавать правильную орфоэпическую норму, вместе с тем оно способствует проверке коммуникативных универсальных учебных действий.

Задание 5 проверяет умение классифицировать согласные звуки в результате частичного фонетического анализа (учебно-языковые опознавательные и классификационные умения).

В задании 6 на основании адекватного понимания обучающимися письменно предъявляемой текстовой информации и владения изучаемым видом чтения (общеучебные и коммуникативные универсальные учебные действия) проверяются предметные коммуникативные умения распознавать и адекватно формулировать основную мысль текста в письменной форме, соблюдая нормы построения предложения и словоупотребления.

Задание 7 проверяет предметное коммуникативное умение составлять план прочитанного текста в письменной форме, соблюдая нормы построения предложения и словоупотребления; вместе с тем задание направлено и на выявление уровня владения общеучебными универсальными учебными действиями: адекватно воспроизводить прочитанный текст с заданной степенью свернутости и соблюдать в плане последовательность содержания текста.

Задание 8 предполагает адекватное понимание и анализ обучающимися письменно предъявляемой текстовой информации (общеучебные и логические универсальные учебные действия), на основе которых выявляется способность строить речевое высказывание заданной структуры (вопросительное предложение) в письменной форме (правописные умения); одновременно с этим умение задавать вопрос показывает и уровень владения обучающимися коммуникативными универсальными учебными действиями, а умение преобразовывать воспринятую информацию в речевое высказывание – уровень владения общеучебными универсальными действиями.

Задание 9 выявляет и уровень учебно-языкового опознавательного умения обучающихся распознавать значение конкретного слова, используя указанный в задании контекст, и уровень предметного коммуникативного умения адекватно формулировать значение слова в письменной форме, соблюдая нормы построения предложения и словоупотребления.

В задании 10 одновременно проверяется: учебно-языковое умение подбирать к слову близкие по значению слова (синонимы); предметное коммуникативное умение, заключающееся в понимании обучающимися уместного употребления близких по значению слов в собственной речи; коммуникативное универсальное учебное действие, связанное с возможной эквивалентной заменой слов в целях эффективного речевого общения.

Задания 11–14 проверяют знание обучающимися основных языковых единиц и направлены на выявление уровня владения логическими универсальными учебными действиями: анализ структуры слова; преобразование структурной схемы слова в слово; анализ грамматических признаков имен существительных, имен прилагательных, глаголов; установление причинно-следственных связей при выявлении этих признаков; построение логической цепи рассуждений.

Задание 11 позволяет выявить уровень учебно-языкового умения классифицировать слова по составу.

Задания 12–14 – уровень учебно-языкового умения классифицировать части речи и распознавать их грамматические признаки.

Задание 15 предполагает адекватное понимание обучающимися письменно предъявляемой информации (общеучебные и коммуникативные универсальные учебные действия); умение на основе данной информации (содержание пословицы) и собственного жизненного опыта обучающихся определять конкретную жизненную ситуацию для адекватной интерпретации пословицы (предметное коммуникативное умение, логические универсальные учебные действия), способность строить речевое высказывание в письменной форме (правописные умения); задание также нацелено на выявление уровня владения обучающимися национально-культурными нормами речевого поведения (коммуникативные универсальные учебные действия), осознания эстетической функции русского языка (личностные результаты).

Необходимо отметить, что проверяемые в заданиях 4, 6–10 и 15 умения востребованы в жизненных ситуациях межличностного устного и письменного общения.

Кодификаторы проверяемых элементов содержания и требований к уровню подготовки обучающихся

В табл. 4 приведены предусмотренные ПООП НОО виды речевой деятельности.

Таблица 4

Код		Виды речевой деятельности
1		Слушание
	1.1	Понимание на слух информации, содержащейся в предъявляемом тексте, определение основной мысли текста, передача его содержания по вопросам.
2		Говорение
	2.1	Выбор языковых средств в соответствии с целями и условиями общения для эффективного решения коммуникативной задачи.
	2.2	Овладение умениями начать, поддержать, закончить разговор, привлечь внимание и т. п.
	2.3	Практическое овладение диалогической формой речи.
	2.4	Практическое овладение устными монологическими высказываниями в соответствии с учебной задачей (описание, повествование, рассуждение).
	2.5	Овладение нормами речевого этикета в ситуациях учебного и бытового общения (приветствие, прощание, извинение, благодарность, обращение с просьбой).
3		Чтение
	3.1	Понимание учебного текста. Выборочное чтение с целью нахождения необходимого материала.
	3.2	Нахождение информации, заданной в тексте в явном виде.
	3.3	Формулирование простых выводов на основе информации, содержащейся в тексте.
	3.4	Интерпретация и обобщение содержащейся в тексте информации.
	3.5	<i>Анализ и оценка содержания, языковых особенностей и структуры текста.</i>
4		Письмо
	4.1	Письмо букв, буквосочетаний, слогов, слов, предложений в системе обучения грамоте.
	4.2	Овладение разборчивым, аккуратным письмом с учетом гигиенических

	требований к этому виду учебной работы.
4.3	Списывание, письмо под диктовку в соответствии с изученными правилами.
4.4	Письменное изложение содержания прослушанного и прочитанного текста (подробное, выборочное).
4.5	Создание небольших собственных текстов (сочинений) по интересной детям тематике (на основе впечатлений, литературных произведений, сюжетных картин, серий картин, просмотра фрагмента видеозаписи и т. п.).

В табл. 5 приведен кодификатор проверяемых элементов содержания

Таблица 5

Код	Проверяемые элементы содержания
1	Фонетика и орфоэпия.
1.1	Различение гласных и согласных звуков.
1.2	Нахождение в слове ударных и безударных гласных звуков.
1.3	Различение мягких и твердых согласных звуков, определение парных и непарных по твердости – мягкости согласных звуков.
1.4	Различение звонких и глухих звуков, определение парных и непарных по звонкости – глухости согласных звуков.
1.5	Деление слов на слоги.
1.6	Ударение, произношение звуков и сочетаний звуков в соответствии с нормами современного русского литературного языка.
1.7	<i>Фонетический разбор слова.</i>
2	Графика
2.1	Различение звуков и букв.
2.2	Обозначение на письме твердости и мягкости согласных звуков. Использование на письме разделительных <i>ъ</i> и <i>ь</i> .
2.3	Установление соотношения звукового и буквенного состава слова в словах типа <i>стол, конь</i> ; в словах с йотированными гласными <i>е, ё, ю, я</i> ; в словах с непроизносимыми со-гласными.
2.4	Использование небуквенных графических средств: пробела между словами, знака переноса, абзаца.
2.5	Знание алфавита: правильное название букв, знание их последовательности. Использование алфавита при работе со словарями, справочниками, каталогами.
3	Лексика
3.1	Понимание слова как единства звучания и значения.
3.2	Выявление слов, значение которых требует уточнения. <i>Определение значения слова по тексту или уточнение значения с помощью толкового словаря.</i>
3.3	<i>Представление об однозначных и многозначных словах, о прямом и переносном значении слова.</i>
3.4	<i>Наблюдение за использованием в речи синонимов и антонимов.</i>
4	Состав слова (морфемика)
4.1	Овладение понятием «родственные (однокоренные) слова». Различение однокоренных слов и различных форм одного и того же слова. Различение однокоренных слов и синонимов, однокоренных слов и слов с омонимичными корнями.
4.2	Выделение в словах с однозначно выделяемыми морфемами окончания, корня, приставки, суффикса.
4.3	Различение изменяемых и неизменяемых слов.
4.4	<i>Представление о значении суффиксов и приставок. Образование однокоренных слов с помощью суффиксов и приставок.</i>

5	4.5	Разбор слова по составу.
		Морфология
	5.1	Части речи; деление частей речи на самостоятельные и служебные.
	5.2	Имя существительное. Значение и употребление в речи. Умение опознавать имена собственные. Различение имен существительных, отвечающих на вопросы «кто?» и «что?». Различение имен существительных мужского, женского и среднего рода. Изменение существительных по числам. Изменение существительных по падежам. Определение падежа, в котором употреблено имя существительное. Различение падежных и смысловых (синтаксических) вопросов. Определение принадлежности имен существительных к 1, 2, 3-му склонению. Морфологический разбор имен существительных.
	5.3	Имя прилагательное. Значение и употребление в речи. Изменение прилагательных по родам, числам и падежам, кроме прилагательных на -ий, -ья, -ов, -ин . Морфологический разбор имен прилагательных.
	5.4	Местоимение. Общее представление о местоимении. Личные местоимения, значение и употребление в речи. Личные местоимения 1, 2, 3-го лица единственного и множественного числа. Склонение личных местоимений.
	5.5	Глагол. Значение и употребление в речи. Неопределенная форма глагола. Различение глаголов, отвечающих на вопросы «что сделать?» и «что делать?». Изменение глаголов по временам. Изменение глаголов по лицам и числам в настоящем и будущем времени (спряжение). Способы определения I и II спряжения глаголов (практическое овладение). Изменение глаголов прошедшего времени по родам и числам. Морфологический разбор глаголов.
	5.6	Наречие. Значение и употребление в речи.
	5.7	Предлог. Знакомство с наиболее употребительными предлогами. Функция предлогов: образование падежных форм имен существительных и местоимений. Отличие предлогов от приставок.
	5.8	Союзы и, а, но , их роль в речи.
	5.9	Частица не , ее значение.
6		Синтаксис
	6.1	Различение предложения, словосочетания, слова (осознание их сходства и различий). Установление связи (при помощи смысловых вопросов) между словами в словосочетании и предложении.
	6.2	Различение предложений по цели высказывания: повествовательные, вопросительные и побудительные; по эмоциональной окраске (интонации): восклицательные и невосклицательные.
	6.3	Нахождение главных членов предложения: подлежащего и сказуемого.
	6.4	Различение главных и второстепенных членов предложения.
	6.5	Нахождение и самостоятельное составление предложений с однородными членами без союзов и с союзами и, а, но . Использование интонации перечисления в предложениях с однородными членами.
	6.6	Различение простых и сложных предложений.
7		Орфография и пунктуация
	7.1	Применение правил правописания сочетания жи – ши, ча – ща, чу – шу в положении под ударением
	7.2	Применение правил правописания сочетания чк – чн, чт, щн
	7.3	Применение правил правописания: перенос слов
	7.4	Применение правил правописания: прописная буква в начале предложения, в именах собственных
	7.5	Применение правил правописания: проверяемые безударные гласные в корне слова
	7.6	Применение правил правописания: парные звонкие и глухие согласные в корне слова

	7.7	Применение правил правописания: непроизносимые согласные
	7.8	Применение правил правописания: непроверяемые гласные и согласные в корнеслова (на ограниченном перечне слов)
	7.9	Применение правил правописания: гласные и согласные в неизменяемых на письме приставках
	7.10	Применение правил правописания: разделительные ъ и ь
	7.11	Применение правил правописания: мягкий знак после шипящих на конце имен существительных (<i>ночь, нож, рожь, мышь</i>)
	7.12	Применение правил правописания: безударные падежные окончания имен существительных (кроме существительных на <i>-мя, -ий, -ья, -ье, -ия, -ов, -ин</i>)
	7.13	Применение правил правописания: безударные окончания имен прилагательных
	7.14	Применение правил правописания: раздельное написание предлогов с личными местоимениями
	7.15	Применение правил правописания: не с глаголами
	7.16	Применение правил правописания: мягкий знак после шипящих на конце глаголов в форме 2-го лица единственного числа (<i>пишешь, учишь</i>)
	7.17	Применение правил правописания: мягкий знак в глаголах в сочетании -ться
	7.18	Применение правил правописания: <i>безударные личные окончания глаголов</i>
	7.19	Применение правил правописания: раздельное написание предлогов с другими словами
	7.20	Применение правил правописания: знаки препинания в конце предложения: точка, вопросительный и восклицательный знаки
	7.21	Применение правил правописания: знаки препинания (запятая) в предложениях с однородными членами
8		Текст
	8.1	Текст. Признаки текста. Смысловое единство предложений в тексте. Заглавие текста.
	8.2	Последовательность предложений в тексте.
	8.3	Последовательность частей текста (<i>абзацев</i>).
	8.4	Комплексная работа над структурой текста: озаглавливание, корректирование порядка предложений и частей текста (<i>абзацев</i>).
	8.5	План текста. Составление планов к данным текстам. <i>Создание собственных текстов по предложенным планам.</i>
	8.6	Типы текстов: описание, повествование, рассуждение, их особенности.
	8.7	Знакомство с жанрами письма и поздравления, записки и другими небольшими текстами для конкретных ситуаций общения.
	8.8	Создание собственных текстов и корректирование заданных текстов с учетом точности, правильности, богатства и выразительности письменной речи; <i>использование в текстах синонимов и антонимов.</i>
	8.9	Знакомство с основными видами изложений и сочинений (без заучивания определений): <i>изложения подробные и выборочные, изложения с элементами сочинения; сочинения-повествования, сочинения-описания, сочинения-рассуждения.</i>

В табл. 6 приведен кодификатор проверяемых требований к уровню подготовки.

Таблица 6

Ко д	Проверяемые требования к уровню подготовки
1	Метапредметные
1.1	освоение способов решения проблем творческого и поискового характера
1.2	использование знаково-символических средств представления информации для создания моделей изучаемых объектов и процессов, схем решения учебных и

		практических задач
	1.3	использование различных способов поиска (в справочных источниках и открытом учебном информационном пространстве сети Интернет), сбора, обработки, анализа, организации, передачи и интерпретации информации в соответствии с коммуникативными и познавательными задачами и технологиями учебного предмета; в том числе умение вводить текст с помощью клавиатуры, фиксировать (записывать) в цифровой форме измеряемые величины и анализировать изображения, звуки, готовить свое выступление и выступать с аудио-, видео- и графическим сопровождением; соблюдать нормы информационной избирательности, этики и этикета
	1.4	овладение навыками смыслового чтения текстов различных стилей и жанров в соответствии с целями и задачами;
	1.5	умение осознанно строить речевое высказывание в соответствии с задачами коммуникации и составлять тексты в устной и письменной формах
	1.6	умения классификации по родовидовым признакам, установления аналогий и причинно-следственных связей, построения рассуждений, отнесения к известным понятиям
	1.7	умение излагать свое мнение и аргументировать свою точку зрения и оценку событий
	1.8	овладение начальными сведениями о сущности и особенностях объектов, процессов и явлений действительности (природных, социальных, культурных, технических и др.) в соответствии с содержанием конкретного учебного предмета
	1.9	овладение базовыми предметными и межпредметными понятиями, отражающими существенные связи и отношения между объектами и процессами
	1.10	умение работать в материальной и информационной среде начального общего образования (в том числе с учебными моделями) в соответствии с содержанием конкретного учебного предмета
2		Предметные
	2.1	формирование первоначальных представлений о единстве и многообразии языкового и культурного пространства России, о языке как основе национального самосознания
	2.2	понимание обучающимися того, что язык представляет собой явление национальной культуры и основное средство человеческого общения, осознание значения русского языка как государственного языка Российской Федерации, языка межнационального общения
	2.3	овладение первоначальными представлениями о нормах русского и родного литературного языка (орфоэпических, лексических, грамматических) и правилах речевого этикета
	2.4	умение ориентироваться в целях, задачах, средствах и условиях общения, выбирать адекватные языковые средства для успешного решения коммуникативных задач
	2.5	овладение учебными действиями с языковыми единицами и умение использовать знания для решения познавательных, практических и коммуникативных задач

Распределение заданий проверочной работы по уровню сложности

В табл. 7 приведено распределение заданий по уровням сложности.

Таблица 7

Уровень сложности заданий	Количество заданий	Максимальный первичный балл	Процент максимального первичного балла за выполнение заданий данного уровня сложности от максимального первичного балла за всю работу, равного 38
Базовый	13	32	84
Повышенный	2	6	16
Итого	15	38	100

2.4 АНАЛИЗ РЕЗУЛЬТАТОВ ВЫПОЛНЕНИЯ ЗАДАНИЙ ИЛИ ГРУПП ЗАДАНИЙ

Таблица 8

№	Проверяемые требования (умения)	Блоки ПООП НОО выпускник научится / получит возможность научиться	Код КЭС / КТ	Уровень сложности	Доля участников, выполнивших отдельные задания РЕГИОН	Доля участников, выполнивших отдельные задания РФ
Часть 1						
1	Умение писать текст под диктовку, соблюдая в практике письма изученные орфографические и пунктуационные нормы	Писать под диктовку тексты в соответствии с изученными правилами правописания; проверять предложенный текст, находить и исправлять орфографические и пунктуационные ошибки / <i>Осознавать место возможного возникновения орфографической ошибки; при работе над ошибками осознавать причины появления ошибки и определять способы действий, помогающие предотвратить ее в последующих письменных работах</i>	7 / 2.3; 2.5	Б	61,04 85,59	58,42 83,64
2	Умение распознавать	Выделять предложения с однородными членами	6.5 / 2.3;	Б	61,51	57,43

	однородные члены предложения		2.5			
3	1) Умение распознавать главные члены предложения	Находить главные и второстепенные (без деления на виды) члены предложения	6.3; 6.4 / 2.3; 2.5	Б	81,3	80,04
	2) Умение распознавать части речи	Распознавать грамматические признаки слов; с учетом совокупности выявленных признаков (что называет, на какие вопросы отвечает, как изменяется) относить слова к определенной группе основных частей речи	5.1 / 2.3; 2.5	Б	68,47	69,1
Часть 2						
4	Умение распознавать правильную орфоэпическую норму	<i>Соблюдать нормы русского литературного языка в собственной речи и оценивать соблюдение этих норм в речи собеседников (в объеме представленного в учебнике материала)</i>	1.6 / 2.3; 2.5	Б	74,24	72,26
5	Умение классифицировать согласные звуки	Характеризовать звуки русского языка: согласные звонкие/глухие	1 / 2.3; 2.5	Б	73,2	70,82
6	Умение распознавать основную мысль текста при его письменном предъявлении; адекватно формулировать основную мысль в письменной форме, соблюдая нормы построения предложения и словоупотребления	Определять тему и главную мысль текста	8.1 / 1.4	Б	55,72	54,06
7	Умение составлять план прочитанного текста (адекватно воспроизводить прочитанный текст с заданной степенью свернутости) в письменной форме, соблюдая нормы построения предложения и	Делить тексты на смысловые части, составлять план текста	8.5 / 1.4	Б	59,37	59,3

	словоупотребления					
8	Умение строить речевое высказывание заданной структуры (вопросительное предложение) в письменной форме по содержанию прочитанного текста	Задавать вопросы по содержанию текста и отвечать на них, подтверждая ответ примерами из текста	8.2 / 1.4	Б	66,08	65,47
9	Умение распознавать значение слова; адекватно формулировать значение слова в письменной форме, соблюдая нормы построения предложения и словоупотребления	Определять значение слова по тексту	3 / 1.4	Б	76,72	73,06
10	Умение подбирать слову близкие значению слова	Подбирать синонимы для устранения повторов в тексте	8.8 / 2.3; 2.5	Б	72,33	67,82
11	Умение классифицировать слова по составу	Находить в словах с однозначно выделяемыми морфемами окончание, корень, приставку, суффикс	4.5 / 2.3; 2.5	Б	63,49	61,11
12	Умение распознавать имена существительные в предложении, распознавать грамматические признаки имени существительного	Распознавать грамматические признаки слов, с учетом совокупности выявленных признаков относить слова к определенной группе основных частей речи / <i>Проводить морфологический разбор имен существительных по предложенному в учебнике алгоритму; оценивать правильность проведения морфологического разбора; находить в тексте предлоги вместе с именами</i>	5.2 / 2.3; 2.5	П	68,73 62,39	67,45 61,05

		существительными, к которым они относятся				
13	Умение распознавать имена прилагательные в предложении, распознавать грамматические признаки имени прилагательного	Распознавать грамматические признаки слов, с учетом совокупности выявленных признаков относить слова к определенной группе основных частей речи / <i>Проводить морфологический разбор имен прилагательных по предложенному в учебнике алгоритму, оценивать правильность проведения морфологического разбора</i>	5.3 / 2.3; 2.5	П	65,96 53,17	64,74 52,03
14	Умение распознавать глаголы в предложении	Распознавать грамматические признаки слов, с учетом совокупности выявленных признаков относить слова к определенной группе основных частей речи	5.5 / 2.3; 2.5	Б	77,29	76,85
15	Умение на основе данной информации и собственного жизненного опыта обучающихся определять конкретную жизненную ситуацию для адекватной интерпретации данной информации, соблюдая при письме изученные орфографические и пунктуационные нормы	Интерпретация содержащейся в тексте информации	8.7; 8.8 / 2.2; 2.4	Б	44,1 40,16	40,35 37,27

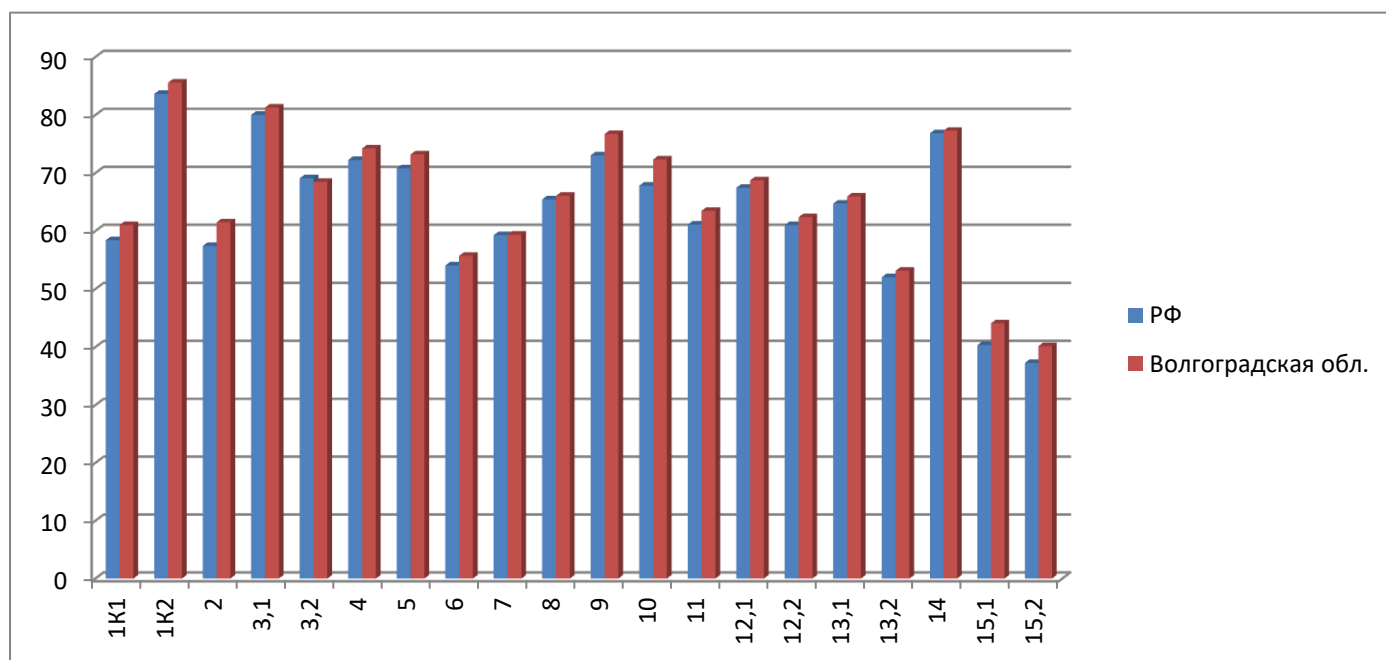
Достижение планируемых результатов по русскому языку в соответствии с ФГОС НОО

Учащиеся Волгоградской области показали рост среднего процента выполнения по восемнадцати заданиям (задания №: 1(1),1(2),2,3(1), 4, 5, 6, 8, 9,10, 11, 12(1), 12(2), 13(1), 13(2), 14, 15(1),15(2). Снижение результатов наблюдается по одному заданию (задание №:3(2).

Данные таблицы свидетельствуют, что учащиеся Волгоградской области в 2022 году в трех заданиях показали значительно выше процент выполнения (задание № 2: РФ – 57 %, Волгоградская область – 62 %, задание № 10 : РФ – 68 %, Волгоградская область – 72 % и задание № 15 (1): РФ – 40 %, Волгоградская область – 44 %).

Максимальное затруднение в 2022 г. у всех групп учащихся вызвало задание 3(2), это свидетельствует о том, что к концу обучения в начальной школе учащиеся 4-х классов Волгоградской области не в полной мере владеют умением распознавать грамматические признаки слов; с учетом совокупности выявленных признаков (что называет, на какие вопросы отвечает, как изменяется) относить слова к определенной группе основных частей речи.

Общая гистограмма первичных баллов



Всероссийскую проверочную работу по русскому языку выполнили 21471 учащихся 4-х классов Волгоградской области.

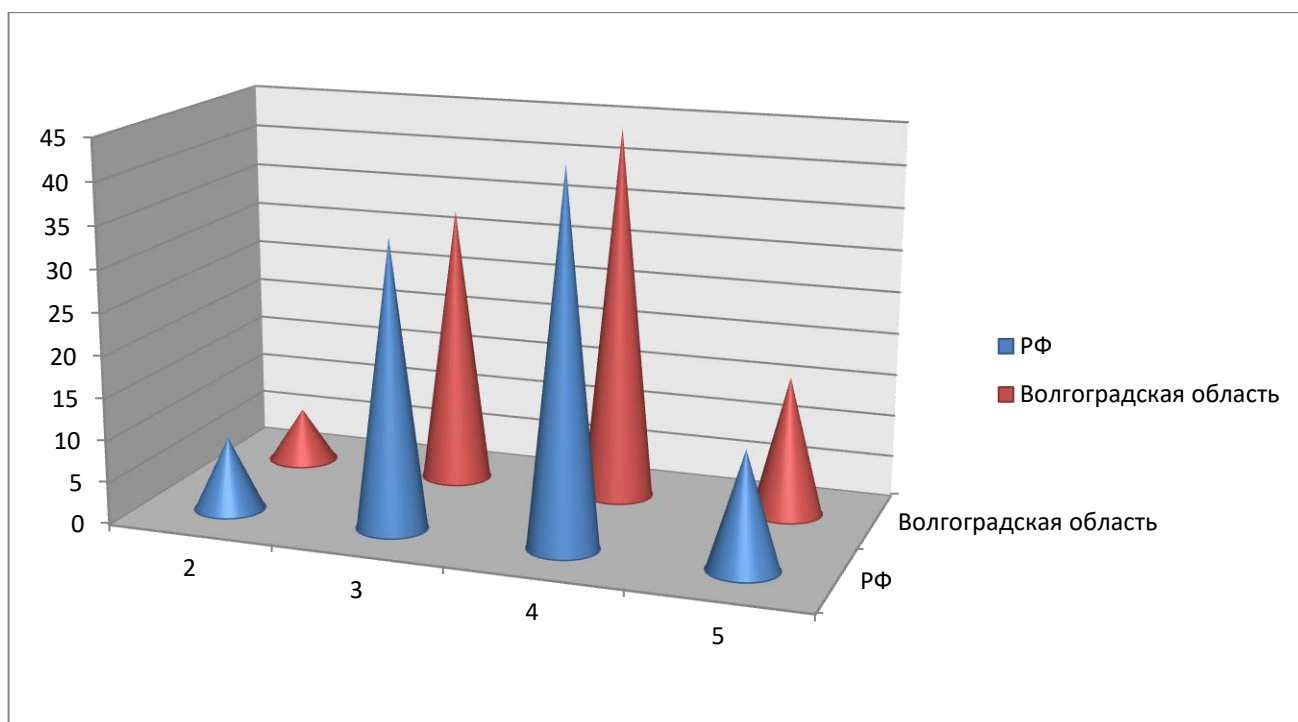
В текущем году максимум распределения баллов по региону смещен в сторону средних результатов (24-32 балла). Статистику распределения долей участников по отметкам можно увидеть в таблице 9.

Таблица 9

Распределение долей участников ВПР по отметкам в пятибалльной шкале

Отметка по пятибалльной шкале	«2»	«3»	«4»	«5»
Первичные баллы	0 – 13	14-23	24-32	33-38
Волгоградская область	6,35	33,03	44,19	16,43
РФ	8,63	34,01	43,53	13,83

Общая гистограмма отметок



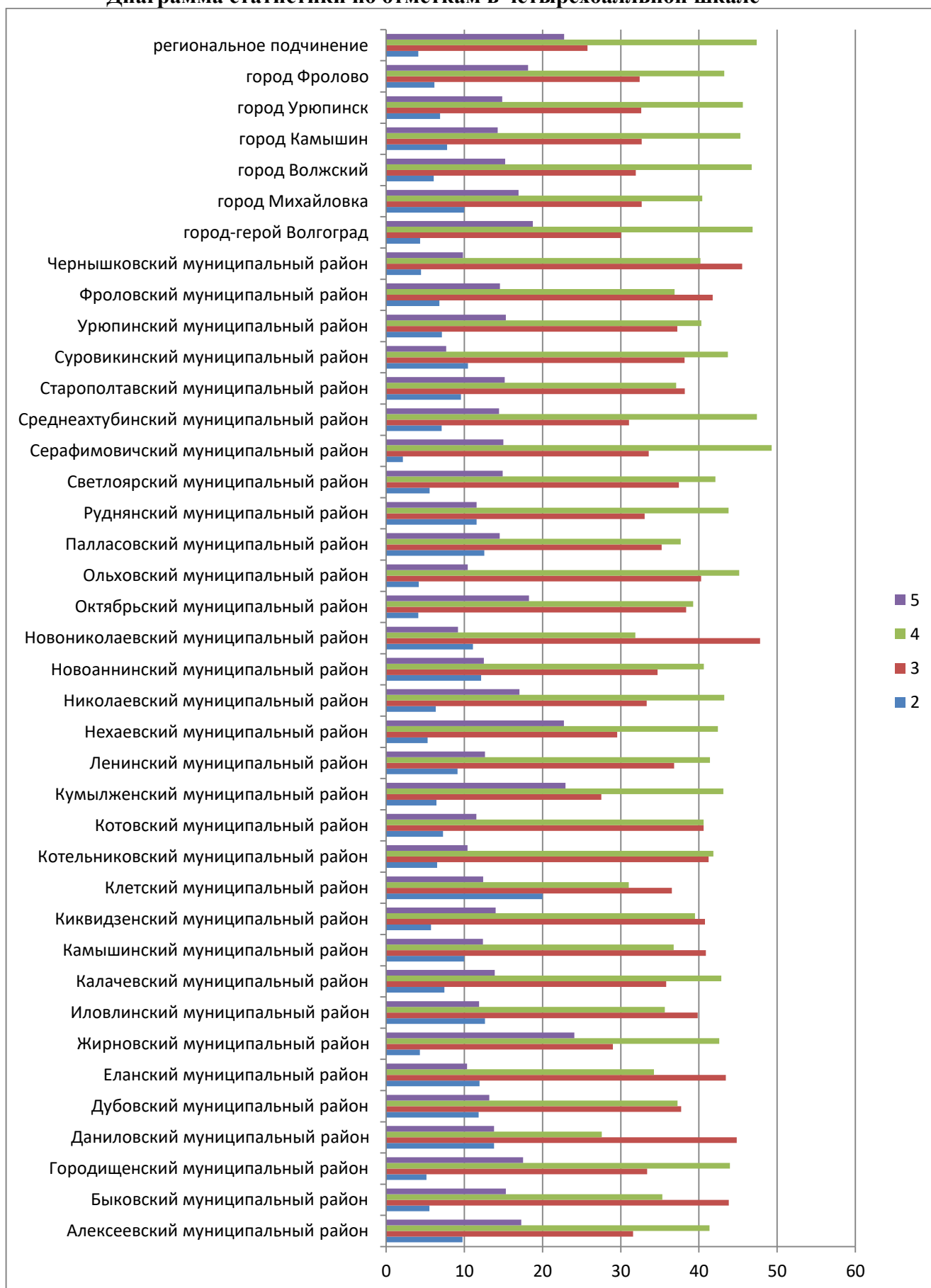
Результаты, которые показали обучающиеся Волгоградской области в 2022 г., в целом, соответствуют результатам по России.

Распределение долей участников ВПР по отметкам в четырехбалльной шкале

Отметка по четырехбалльной шкале	«2»	«3»	«4»	«5»
РФ	8,63	34,01	43,53	13,83
Волгоградская область	6,35	33,03	44,19	16,43
Алексеевский муниципальный район	9,77	31,58	41,35	17,29
Быковский муниципальный район	5,53	43,83	35,32	15,32
Городищенский муниципальный район	5,14	33,38	43,96	17,52
Даниловский муниципальный район	13,79	44,83	27,59	13,79
Дубовский муниципальный район	11,82	37,73	37,27	13,18
Еланский муниципальный район	11,95	43,43	34,26	10,36
Жирновский муниципальный район	4,32	29,01	42,59	24,07
Иловлинский муниципальный район	12,64	39,85	35,63	11,88
Калачевский муниципальный район	7,44	35,81	42,86	13,89
Камышинский муниципальный район	9,97	40,89	36,77	12,37
Киквидзенский муниципальный район	5,73	40,76	39,49	14,01
Клетский муниципальный район	20	36,55	31,03	12,41
Котельниковский муниципальный район	6,53	41,25	41,84	10,39
Котовский муниципальный район	7,26	40,6	40,6	11,54
Кумылженский муниципальный район	6,42	27,52	43,12	22,94
Ленинский муниципальный район	9,12	36,84	41,4	12,63

Нехаевский муниципальный район	5,3	29,55	42,42	22,73
Николаевский муниципальный район	6,35	33,33	43,25	17,06
Новоаннинский муниципальный район	12,15	34,72	40,63	12,5
Новониколаевский муниципальный район	11,11	47,83	31,88	9,18
Октябрьский муниципальный район	4,11	38,36	39,27	18,26
Ольховский муниципальный район	4,17	40,28	45,14	10,42
Палласовский муниципальный район	12,56	35,22	37,68	14,53
Руднянский муниципальный район	11,57	33,06	43,8	11,57
Светлоярский муниципальный район	5,56	37,43	42,11	14,91
Серафимовичский муниципальный район	2,14	33,57	49,29	15
Среднеахтубинский муниципальный район	7,09	31,05	47,43	14,43
Старополтавский муниципальный район	9,55	38,2	37,08	15,17
Суровикинский муниципальный район	10,46	38,15	43,69	7,69
Урюпинский муниципальный район	7,14	37,24	40,31	15,31
Фроловский муниципальный район	6,8	41,75	36,89	14,56
Чернышковский муниципальный район	4,46	45,54	40,18	9,82
город-герой Волгоград	4,33	30,05	46,87	18,75
город Михайловка	9,96	32,69	40,42	16,94
город Волжский	6,09	31,92	46,76	15,23
город Камышин	7,79	32,68	45,29	14,25
город Урюпинск	6,9	32,63	45,62	14,85
город Фролово	6,18	32,43	43,24	18,15
региональное подчинение	4,1	25,75	47,39	22,76

Диаграмма статистики по отметкам в четырехбалльной шкале



Статистические данные диаграммы свидетельствуют, что наиболее успешно ВПР выполнили следующие муниципальные районы регионального подчинения – 70% обучающихся получили за выполнение проверочной работы отметки «4» и «5»; город Волгоград - – 65,62%; Жирновский муниципальный район – 66,66% ; Октябрьский муниципальный район - 57,53%; Серафимовичский муниципальный район - 64,29%, при этом следует отметить, что низкие показатели выполнения учащимися ВПР наблюдаются в таких районах как Клетский муниципальный район – 20% обучающихся написали ВПР на отметку «2» и 36,56% с отметкой «3», Даниловский муниципальный район – 13,79% обучающихся написали ВПР на отметку «2»; Иловлинский муниципальный район – 12,64% обучающихся написали ВПР на отметку «2» и 39,85% на отметку «3», Руднянский муниципальный район – 11,57% - отметка «2»; 33,06% -отметка «3»; Палласовский муниципальный район - 12,56% - отметка «2», 35,22% отметка «3»; Новониколаевский муниципальный район – 11,11% обучающихся написали ВПР на отметку «2» и 47,83% на отметку «3»; Новоаннинский муниципальный район - 12,15% отметка – «2», 34,72% отметка – «3».

Далее рассмотрим результаты проверочных работ муниципальных районов с аномально высокими результатами.

Таблица 10

Муниципальные районы с аномально высокими результатами

Наименование ОО	Данные по региону	Данные по району
Кумылженский муниципальный район	60,62	66,06
Нехаевский муниципальный район	60,62	65,15
Жирновский муниципальный район	60,62	66,66

Значительно превышают среднеобластные показатели (60,62%) по качеству обученности участники ВПР только из организаций регионального подчинения (70,15%).

Рассмотрим результаты проверочных работ ОО с наибольшим процентом оценки «два». В выборке представлены муниципальные районы с процентом оценки «два» от 10 процентов и более (с аномально низкими результатами).

Таблица 11

Муниципальные районы с аномально низкими результатами

Наименование ОО	Данные по региону	Данные по району
Клетский муниципальный район	6,35	20
Даниловский муниципальный район	6,35	13,79
Иловлинский муниципальный район	6,35	12,64
Палласовский муниципальный район	6,35	12,56
Новоаннинский муниципальный район	6,35	12,15
Еланский муниципальный район	6,35	11,95
Дубовский муниципальный район	6,35	11,82
Руднянский муниципальный район	6,35	11,57

Наиболее высокий процент учащихся (более 12 %), не справившихся с проверочной работой, наблюдается в 5 муниципальных образованиях: Клетский муниципальный район -20%; Даниловский муниципальный район- 13,79%; Иловлинский муниципальный район- 12,64%; Палласовский муниципальный район - 12,56%; Новоаннинский муниципальный район - 12,15%

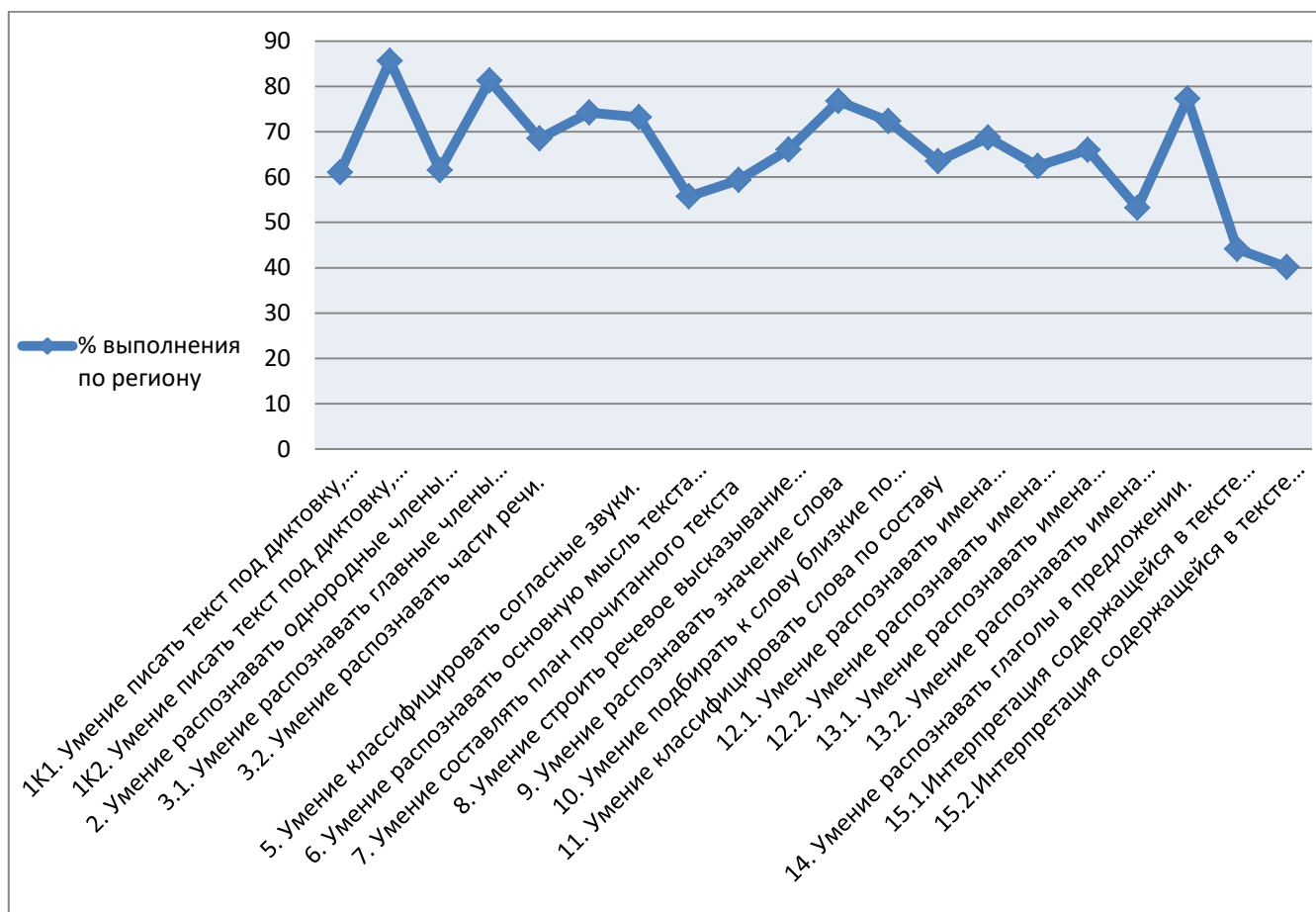
Наименьший процент (менее 3 %) не справившихся, отмечен в Серафимовичский муниципальный район (2,14%), и около 4% не справившихся у организаций областного подчинения (4,1%).

Особую озабоченность вызывает объективность проведения и проверки ВПР в 11 районах, в которых отметка за ВПР не совпала с отметкой по предмету в журнале. Средний показатель по региону 22,98%.

Даниловский муниципальный район – 44,83 %; Иловлинский муниципальный район – 32,95%; Клетский муниципальный район – 42,76 %; Еланский муниципальный район – 40,24%; Палласовский муниципальный район - 34,98%; Новоаннинский муниципальный район – 38,65%; Дубовский муниципальный район – 32,73%; %; Руднянский муниципальный район – 34,71%; город Михайловка – 32,24%; Новониколаевский муниципальный район – 38,71%; Старополтавский муниципальный район – 28,09%; Суровикинский муниципальный район -29,54%.

В двух муниципальных районах: Урюпинском муниципальном районе (87,24%) и Жирновском муниципальном районе (83,33%) совпали отметки по ВПР и отметки в журнале по предмету соответственно.

График выполнение заданий проверочной работы группами участников



Рассмотрим выполнение отдельных заданий.

Задание 1К1 выполнили 61,04% участников школ региона.

Задание 1К2 выполнено 85,59 % учащимися региона. В целом учащиеся показали, что умеют писать под диктовку тексты в соответствии с изученными правилами правописания; проверять предложенный текст, находить и исправлять орфографические и пунктуационные ошибки.

Задание 2 выполнили 61,51% участников, что дает основание полагать, не все учащиеся умеют распознавать однородные члены предложения. Выделять предложения с однородными членами.

Задание 3 (1) выполнено 81,3% участников, что позволяет выделить хороший уровень владения умением распознавать главные члены предложения. Находить главные и второстепенные (без деления на виды) члены предложения.

Задание 3 (2) выполнили верно 68,47% участников. Однако 31,53 % учащихся не умеют распознавать части речи, грамматические признаки слов, а также относить слова к определенной группе основных частей речи.

При выполнении **задания 4** только 25,76% учащихся не смогли распознавать правильную орфоэпическую норму.

Задания 5 73,2% участников смогли классифицировать согласные звуки. Дали характеристику звукам русского языка: согласные звонкие/глухие.

С **заданием 6** справились 55,72%, учащихся продемонстрировали умение распознавать основную мысль текста при его письменном предъявлении, а так же не испытывали затруднения при определении темы и главной мысли текста.

Задание 7 проверяло умение учащихся составлять план прочитанного текста (адекватно воспроизводить прочитанный текст с заданной степенью свернутости) в письменной форме, соблюдая нормы построения предложения и словоупотребления. Делить тексты на смысловые части, составлять план текста. Сумели справиться с данным заданием 59,37% учащихся.

Задание 8 - умение строить речевое высказывание заданной структуры (вопросительное предложение) в письменной форме по содержанию прочитанного текста показали 66,08% учащихся.

При выполнении **задания 9** более половины (76,72%) участников смогли продемонстрировать умение распознавать значение слова; формулировать значение слова в письменной форме.

Процент успешного выполнения задания 10 составил -72,33%, здесь отражалось умение учащихся подбирать к слову близкие по значению слова. Подбирать синонимы для устранения повторов в тексте.

Умение классифицировать слова по составу. Находить в словах с однозначно выделяемыми морфемами окончание, корень, приставку, суффикс - **заданием 11**, смогли это показать 63,4% учащихся.

Задание 12 (1) нацелено на отработку умения распознавать имена существительные в предложении, распознавать грамматические признаки имени существительного, проводить морфологический разбор имен существительных по предложенному в учебнике алгоритму; оценивать правильность проведения морфологического разбора, с ним справилось 68,73% учащихся.

Задание 12 (2) выполнили 62,39% участников школ региона.

При выполнении **задания 13(1)** – 37,61% учащихся не смогли распознавать имена прилагательные в предложении, с учетом совокупности выявленных признаков отнести слова к определенной группе основных частей речи, провести морфологический разбор имен прилагательных.

Задание 13(2) проверяло умение учащихся распознавать грамматические признаки имени прилагательного, грамматические признаки слов, с учетом совокупности выявленных признаков относить слова к определенной группе основных частей речи. Сумели справиться с данным заданием 53,17% учащихся.

Задание 14 выполнили верно 77,29% участников, что позволяет выявить достаточный уровень овладения умением распознавать глаголы в предложении, грамматические признаки слов.

Процент успешного выполнения задания 15(1) составил - 44,1%, у большей половины учащихся не сформировано умение интерпретации содержащейся в тексте информации.

В Задание 15(2) только 40,16% учащихся продемонстрировали умение на основе данной информации и собственного жизненного опыта определять конкретную жизненную ситуацию для адекватной интерпретации информации, 59,84 % не справились с заданием.

На основе графика можно сделать вывод, что группы обучающихся, выполнивших проверочную работу на «5», «4», «3» и «2», значительно лучше справились с заданием **1К2**, которое было направлено на оценку умение писать текст под диктовку, соблюдая в практике письма изученные орфографические и пунктуационные нормы.

Наблюдается резкое снижение процента выполнения по всем группам учащихся заданий 15(1) и 15(2). Данные вопросы направлены на оценку уровня сформированности умения на основе данной информации и собственного жизненного опыта обучающихся определять конкретную жизненную ситуацию для адекватной интерпретации данной информации, соблюдая при письме изученные орфографические и пунктуационные нормы. Учащиеся должны были показать, как они научились интерпретировать информацию, что является умением высокого уровня.

Данные, представленные в графике (график выполнение заданий проверочной работы группами участников) показывают хорошую дифференцирующую способность заданий диагностической работы и позволяют выделить несколько групп обучающихся с различным уровнем подготовки по русскому языку.

С высоким уровнем подготовки по результатам выполнения ВПР по русскому языку оказалось **3528** участника. С хорошим уровнем подготовки оказалось **9488** учащихся. Ученики, получившие отметки «4» и «5», успешно справились с освоением всех проверяемых требований.

7092 учащихся с удовлетворительным уровнем подготовки справились не со всеми требованиями ВПР, но показали, что минимальный уровень ими достигнут. **1363** учащихся с неудовлетворительным уровнем подготовки имеют обрывочные, фрагментарные знания и умения, которые не позволили им выполнить ВПР на более высоком уровне.

3. Основные выводы и рекомендации

Результаты Всероссийской проверочной работы по русскому языку в 4-х классах показали, что уровень овладения учащимися предметными и общеучебными умениями в целом находится в границах, соответствующих отметке «хорошо». Это может свидетельствовать о нацеленности образовательного процесса на достижение базовых результатов при отсутствии необходимого сопровождения учащихся с высокой учебной мотивацией.

Наиболее низкие результаты отмечены в заданиях, которые направлены на оценку сформированности умений высокого уровня.

ВПР призвана решить две задачи: диагностика уровня подготовки школьников в соответствии с требованиями ФГОС и своевременная ликвидация пробелов в освоении знаний и овладении умениями. И так как ВПР, прежде всего, носит диагностический характер, ОО должны быть заинтересованы в объективности проведения данной процедуры как на этапе проведения, так и проверки работ обучающихся. Только полученные таким образом результаты позволят принять своевременные адекватные управленческие решения как на уровне ОО, так и на уровне МО. Результаты ВПР в совокупности с имеющейся в образовательной организации информацией, отражающей индивидуальные образовательные траектории обучающихся, могут быть использованы для оценки личностных результатов обучения.

Результаты ВПР могут быть использованы образовательными организациями для совершенствования методики преподавания русского языка в начальной школе, муниципальными и региональными органами исполнительной власти, осуществляющими государственное управление в

сфере образования, для анализа текущего состояния муниципальных и региональных систем образования и формирования программ их развития.

Таким образом, можно сделать следующие выводы:

1. Анализ результатов показывает, что более половины учащихся 4-х классов (60,62%) справились на «хорошо» и «отлично» с проверяемыми элементами содержания русского языка. 6,35% составила доля учащихся, не преодолевших минимальный порог и получивших неудовлетворительные оценки.

2. Анализ результатов выполнения заданий всероссийской проверочной работы по проверяемым элементам содержания и проверяемым умениям по русскому языку позволяет констатировать то, что у обучающихся хорошо развиты умения: писать текст под диктовку, соблюдая в практике письма изученные орфографические и пунктуационные нормы; проверять предложенный текст, находить и исправлять орфографические и пунктуационные ошибки. Умение распознавать главные члены предложения. Находить главные и второстепенные (без деления на виды) члены предложения, а также умение распознавать глаголы в предложении, грамматические признаки слов.

3. Проведённый анализ результатов выполнения четвероклассниками ВПР по русскому языку выявил ряд проблем в организации обучения русскому языку в начальных классах, в том числе в умении определять обучающимися тему и главную мысль текста, делить тексты на смысловые части, составлять план текста, умении проводить морфологический разбор имен прилагательных по предложенному алгоритму, умении распознавать грамматические признаки имени прилагательного, грамматические признаки слов, оценивать правильность проведения морфологического разбора.

Сложности испытали учащиеся при решении заданий, связанных с интерпретацией информации (умение на основе данной информации и собственного жизненного опыта обучающихся определять конкретную жизненную ситуацию для адекватной интерпретации данной информации, соблюдая при письме изученные орфографические и пунктуационные нормы. Интерпретация содержащейся в тексте информации).

4. Можно констатировать наличие нескольких групп учащихся с различным уровнем лингвистической подготовки, для каждой из которых есть проблемные зоны.

При работе с младшими школьниками, имеющими высокий уровень лингвистической подготовки, целесообразно больше внимания уделять выполнению заданий, требующих логических рассуждений, обоснований, доказательств и т.п., а также заданий творческого характера, где может проявиться личностная позиция обучающегося.

При работе младшими школьниками, имеющими уровень лингвистической подготовки выше среднего, рекомендуется обратить внимание на выполнение практико-ориентированных заданий, связанных со скрытыми свойствами предметов и явлений для установления причинно-следственных связей при выстраивании родовидовых отношений.

При работе с обучающимися, имеющими средний уровень подготовки, представляется важным уделять больше внимания контролю усвоения ими ключевых лингвистических понятий, отработке навыков выполнения стандартных учебных заданий, в том числе навыка основных разборов, представленных в образовательной программе курса русского языка начальной школы.

При работе с обучающимися, имеющими низкий уровень языковой грамотности, учителям начальных классов рекомендуется в первую очередь обратить внимание на формирование базовых орфографических и пунктуационных умений и действий.

С учетом полученных результатов могут быть даны следующие рекомендации:

1. Тщательный анализ количественных и качественных результатов ВПР каждым учителем начальных классов, выявление проблемных зон для отдельных классов и отдельных обучающихся.
2. Усиление работы по формированию УУД, особое внимание уделить работе с инфографикой и декодирования текста.
4. Продолжение работы по повышению качества знаний по русскому языку и повышению мотивации учащихся к изучению предмета.
5. Повышение квалификации педагогов по предметной области «Русский язык»
6. Усилить работу, направленную на формирование умений:
 - умение распознавать основную мысль текста, адекватно формулировать в письменной форме, соблюдая нормы построения предложения и словоупотребления;
 - умение строить речевое высказывание заданной структуры в письменной форме, соблюдая при письме изученные орфографические и пунктуационные нормы.
 - умение на основе данной информации и собственного жизненного опыта определять конкретную жизненную ситуацию для адекватной интерпретации данной информации, соблюдая при письме изученные орфографические и пунктуационные нормы
7. В процесс организации и проведении учебных занятий необходимо: включить задания, направленные на формирование и развитие лингвистических умений, видов деятельности, характеризующих достижение планируемых результатов освоения программы учебного предмета «Русский язык».
8. При формировании орфографических и пунктуационных умений целесообразно применять аудио диктанты на основе электронных форм учебников по русскому языку, позволяющие формировать у обучающихся навык аудирования, а также действия самоконтроля и коррекции.
9. Организовать на достаточном уровне работу с текстовой информацией, что должно обеспечить формирование коммуникативной компетентности младших школьников.
Необходимо целенаправленно и систематически обучать учащихся вычитывать из разных типов текстов (художественных, учебно-научных) различные виды текстовой информации (фактуальную, подтекстовую, концептуальную), с этой целью нужно использовать приемы понимания текста.
10. При обучении учащихся построению самостоятельных речевых высказываний заданной структуры (повествовательных, вопросительных, побудительных предложений) необходимо обучать учеников адекватно понимать, анализировать представленную ситуацию; выражать к ней своё отношение. Особое внимание следует уделять развитию логических и коммуникативных универсальных учебных действий.
11. Необходимо включать систему упражнений, направленную на создание младшими школьниками собственных текстов с обязательным выполнением требования: учитывать речевую ситуацию, которая диктует отбор языковых средств.

Основные подходы к организации адресной помощи ОО, имеющим низкие образовательные метапредметные результаты

Качество образовательной системы – это многокомпонентная характеристика, одним из показателей которой являются образовательные результаты обучающихся. Высокое качество образования проявляется не только в высоких достижениях отдельных образовательных организаций, но и в отсутствии большого разброса в результатах между «слабыми» и «сильными» школами. Чем меньше такой разброс, тем в большей степени можно говорить о преодолении факторов неравенства в предоставлении образовательных возможностей.

Таким образом, выявление образовательных организаций с высокими рисками низких образовательных результатов и предоставление адресных мер поддержки данным школам является первостепенной задачей в вопросах повышения эффективности качества достижения метапредметных результатов ОО.

В таблице № 12 приведены данные достижения планируемого результаты 1К1, 1К2 (Умение писать текст под диктовку, соблюдая в практике письма изученные орфографические и пунктуационные нормы. Писать под диктовку тексты в соответствии с изученными правилами правописания; проверять предложенный текст, находить и исправлять орфографические и пунктуационные ошибки. Осознавать место возможного возникновения орфографической ошибки; при работе над ошибками осознавать причины появления ошибки и определять способы действий, помогающие предотвратить ее в последующих письменных работах) образовательными организациями с низкими показателями, а также выделены адресные меры поддержки.

Таблица № 12

Адресная помощь ОО с низкими показателями достижения планируемого результата 1К1 (1К2)

Планируемый результат	Район	Образовательная организация	Процент выполнения образовательной организацией, %	Процент выполнения по Волгоградской области, %	Адресная помощь
1К1	Иловлинский муниципальный район	МБОУ «Александровская СОШ»	35	61,04	1. Проведение диагностики факторов риска учебной неуспешности выпускников начальной школы. 2. Организация обучения на курсах повышения квалификации в ГАУ ДПО «ВГАПО» http://course.vgapkro.ru/
		МБОУ «Медведевская СОШ»	37,5		
		МБОУ «Авиловская СОШ»	34,09		

		МБОУ «Трехостровская СОШ»	8,33		3. Организация консультационной помощи для педагогов начальной школы, используя ресурс школ с высоким образовательным результатом (ШБОР). 4. Организация сетевого взаимодействия с ОО, показавшими высокий процент достижения обучающимися данного планируемого результата в районе: Новоаннинский муниципальный район – муниципальное казенное общеобразовательное учреждение Новоаннинская средняя школа №5 Новоаннинского муниципального района Волгоградской области Иловлинский муниципальный район – Муниципальное бюджетное образовательное учреждение Качалинская средняя общеобразовательная школа №1 Клетский муниципальный район – муниципальное казенное общеобразовательное учреждение ``Верхнечеренская средняя школа`` Клетского муниципального района Волгоградской области Даниловский муниципальный район – Муниципальное казенное общеобразовательное учреждение Березовская кадетская (казацья) средняя школа-интернат Даниловского муниципального района Волгоградской области Палласовский муниципальный район – Муниципальное казённое общеобразовательное учреждение ``Кайсацкая средняя школа`` Палласовского муниципального района Волгоградской области 5. Организация взаимодействия с региональной инновационной площадкой Муниципального общеобразовательного учреждения МБОУ "Средняя школа № 7" городского округа город Урюпинск
	Даниловский муниципальный район	МКОУ «Атамановская СШ»	39,29		
		МКОУ «Белопрудская СШ»	25		
		МКОУ «Даниловская СШ им.А.С.Макаренко»	29,17		
	Клетский муниципальный район	МКОУ «Верхнебузиновская СШ»	15,63		
		МКОУ «Перелазовская СШ»	27,08		
		МКОУ «Калмыковская СШ»	15,63		
	Новоаннинского муниципальный район	МКОУ «Тростянская СШ»	20		
		МКОУ «Панфиловская СШ»	27,94		
		МКОУ «Староаннинская СШ»	30,77		
	Палласовский муниципальный район	МКОУ "Средняя школа №12 "	42,86		
		МКОУ «Золотаревская СШ»	47,73		
1К2	Новоаннинского муниципальный район	МКОУ «Краснокоротковская СШ»	55,56	85,59	
	Даниловский муниципальный район	МКОУ «Профсоюзнинская СШ»	46,67		

	Иловлинский муниципальный район	МБОУ «Трехостровская СОШ»	38,89		Волгоградской области по теме «Оценка и формирование метапредметных образовательных результатов обучающихся с нормой развития и ограниченными возможностями здоровья» 6. Активизировать работу психологических служб ОО по формировании учебной мотивации младших школьников. 7. Включение во все уроки учебных предметов заданий развивающих навыки самоконтроля, повышение внимательности обучающихся посредством организаций взаимопроверки, самопроверки, работы по алгоритму, плану. 8. Использовать возможности педагогов-наставников для устранения дефицитов учителей начальных классов с низкими метапредметными результатами. 9. Систематизировать работу по сопровождению одаренных и способных детей в условиях внеурочной деятельности.
	Клетский муниципальный район	МКОУ «Распопинская СШ»	60		
	Палласовский муниципальный район	МКОУ «Прудентовская СШ»	47,62		
		МКОУ "Венгеловская ОШ"	58,33		
		МКОУ "СШ №12 "	59,52		

Из данных таблицы № 12 видно, что 22 образовательные организации муниципальных районов с низкими показателями достижения планируемых результатов, нуждаются в адресной поддержке. Из них можно выделить 8 муниципальных образовательных организаций с аномально низкими показателями достижения данного планируемого результата Иловлинский муниципальный район МБОУ «Трехостровская СОШ» - 8,33%; Даниловский муниципальный район МКОУ «Белопрудская СШ» - 25%; МКОУ «Даниловская СШ им.А.С.Макаренко»- 29,17%; Клетский муниципальный район МКОУ «Верхнебузиновская СШ» - 15,63%; МКОУ «Калмыковская СШ»- 15,63%; МКОУ «Перелазовская СШ» - 27,08%; Новоаннинского муниципальный район МКОУ «Тростянская СШ» - 20%; МКОУ «Панфиловская СШ»- 27,94% - это позволяет сделать вывод, что у большей половины обучающихся (более 70% - не справились) в данных ОО планируемый результат 1К1 (1К2) не достигнут.

В таблице № 13 приведены данные достижения планируемого результаты 4 (Умение распознавать правильную орфоэпическую норму. Соблюдать нормы русского литературного языка в собственной речи и оценивать соблюдение этих норм в речи собеседников (в объеме представленного в учебнике материала)) образовательными организациями с низкими показателями достижения планируемых результатов, выделена адресная помощь.

Таблица № 13

Адресная помощь ОО с низкими показателями достижения планируемого результата 4

Планируемый результат	Район	Образовательная организация	Процент выполнения образовательной организацией, %	Процент выполнения по Волгоградской области, %	Адресная помощь
4	Новоаннинский муниципальный район	МКОУ «Бударинская СШ»	31,58	74,24	<ol style="list-style-type: none"> Проведение диагностики факторов риска учебной неуспешности выпускников начальной школы. Организация обучения на курсах повышения квалификации в ГАУ ДПО «ВГАПО» http://course.vgapkro.ru/ Организация консультационной помощи для педагогов начальной школы, используя ресурс школ с высоким образовательным результатом (ШВОР). Организация сетевого взаимодействия с ОО, показавшими высокий процент достижения обучающимися данного планируемого результата в районе: <p>Новоаннинский муниципальный район – Муниципальное казенное общеобразовательное учреждение Дурновская основная казачья школа Новоаннинского муниципального района Волгоградской области</p> <p>Иловлинский муниципальный район – Муниципальное бюджетное образовательное учреждение Краснодонская средняя общеобразовательная школа</p> <p>Клетский муниципальный район – муниципальное казенное общеобразовательное учреждение ``Распопинская средняя школа Клетского муниципального района Волгоградской области</p> <p>Даниловский муниципальный район – Муниципальное</p>
		МКОУ «Панфиловская СШ»	41,18		
		МКОУ «Новокиевская СШ»	50		
		МКОУ «Тростянская СШ»	40		
		МКОУ «Кузнецовская ОШ»	50		
	Клетский муниципальный район	МКОУ «Клетская СШ»	41,54		
		МКОУ «Верхнебузиновская СШ»	31,25		
		МКОУ «Захаровская СШ»	57,14		
	Даниловский муниципальный район	МКОУ «Сергиевская СШ»	27,78		
		МКОУ «Даниловская СШ им.А.С.Макаренко»	56,25		
	Иловлинский муниципальный район	МБОУ «Медведевская СОШ»	31,25		

	ый район	МБОУ «Кондрашовская СОШ»	50		казенное общеобразовательное учреждение Белопрудская средняя школа Даниловского муниципального района Волгоградской области Палласовский муниципальный район – Муниципальное казённое общеобразовательное учреждение ``Пустьильичевская средняя школа`` Палласовского муниципального района Волгоградской области Повысить качество адаптации в образовательную среду обучающихся с ограниченными возможностями здоровья. 5. Использовать возможности сетевого сообщества учителей начальных классов Волгоградской области «Содружество первых» https://vk.com/club201234394 для повышения профессиональных компетенций педагогов. 6. Повысить качество адаптации билингвов, преодоление языковых барьеров. 7. Проектировать индивидуальный образовательный маршрут младшего школьника, с высокими образовательными потребностями.
		МБОУ « Качалинская СОШ №2»	50		
		МБОУ «Трехостровская СОШ»	58,33		
	Палласовский муниципальн ый район	МКОУ "Средняя школа №11 "	44		
		МКОУ"Венгеловская основная школа"	37,5		
		МКОУ "Новоиванцовская основная школа"	25		
		МКОУ "Староиванцовская основная школа"	50		
		МКОУ "Симкинская основная школа"	50		

Из данных таблицы № 13 можно заключить, что 19 образовательных организаций муниципальных районов с низкими показателями достижения планируемых результатов, нуждаются в адресной поддержке, 6 муниципальных образовательных организаций с аномально низкими показателями достижения данного планируемого результата (более 60% - не справились) –

Иловлинский муниципальный район МБОУ «Медведевская СОШ» - 31,25%; Даниловский муниципальный район МКОУ «Сергиевская СШ» - 27,78%; Клетский муниципальный район МКОУ «Верхнебузиновская СШ» - 31,25%; МКОУ «Сергиевская СШ» 27,78%; Новоаннинского муниципальный район МКОУ «Бударинская СШ» -31,58%; Палласовский муниципальный район МКОУ "Новоиванцовская основная школа" – 25%; это позволяет сделать вывод, что у большей половины обучающихся в данных ОО (более 60% - не справились) в данных ОО планируемый результат 4 не достигнут.

Статистические данные, выделенные в таблице № 14, позволяют судить о достижении планируемого результата 6 (Умение распознавать основную мысль текста при его письменном предъявлении; адекватно формулировать основную мысль в письменной форме, соблюдая нормы построения предложения и словоупотребления. Определять тему и главную мысль текста) образовательными организациями с низкими показателями достижения планируемых результатов, здесь же сформирован конкретный пакет мер адресной поддержки ОО.

Адресная помощь ОО с низкими показателями достижения планируемого результата 6

Планируемый результат	Район	Образовательная организация	Процент выполнения образовательной организацией, %	Процент выполнения по Волгоградской области, %	Адресная помощь
6	Новоаннинского муниципального район	МКОУ «Новокиевская СШ»	25	55,72	1. Проведение диагностики факторов риска учебной неуспешности выпускников начальной школы. 2. Организация обучения на курсах повышения квалификации в ГАУ ДПО «ВГАПО» http://course.vgapkro.ru/ 3. Организация консультационной помощи для педагогов начальной школы, используя ресурс школ с высоким образовательным результатом (ШВОР). 4. Организация сетевого взаимодействия с ОО, показавшими высокий процент достижения обучающимися данного планируемого результата в муниципальном районе: 5. Новоаннинский муниципальный район – Муниципальное казенное общеобразовательное учреждение Кузнецовская основная школа Новоаннинского муниципального района Волгоградской области; Муниципальное казенное образовательное учреждение Новосельская основная школа Новоаннинского муниципального района Волгоградской области; Иловлинский муниципальный район – нет ОО Клетский муниципальный район – муниципальное казенное общеобразовательное учреждение ``Распопинская средняя
		МКОУ «Тростянская СШ»	10		
		МКОУ «Староаннинская СШ»	15,38		
		МКОУ «Новоаннинская ОШ № 2»	39,29		
		МКОУ «Панфиловская СШ»	26,47		
	Клетский муниципальный район	МКОУ «Верхнебузиновская СШ»	25		
		МКОУ «Перекопская СШ»	36,36		
		МКОУ «Верхнечеренская СШ»	34,62		
	Даниловский муниципальный район	МКОУ «Даниловская средняя школа»	29,17		
		МКОУ «Лобойковская средняя	16,67		

	й район	школа»		школа`Клетского муниципального района Волгоградской области Даниловский муниципальный район – Муниципальное казенное общеобразовательное учреждение Профсоюзническая средняя школа Даниловского муниципального района Волгоградской области Палласовский муниципальный район – нет ОО 6. Организация взаимодействия с региональной инновационной площадкой 7. Включение во все уроки учебных предметов заданий по работе с текстами разных стилей, типов, жанров. 8. Повысить уровень предметной, методической и психолого-педагогической компетентности учителей начальных классов через систему обучающих семинаров. 9. Использовать возможности сетевого сообщества учителей начальных классов Волгоградской области «Содружество первых» https://vk.com/club201234394 для повышения профессиональных компетенций педагогов.
		МКОУ «Сергиевская средняя школа»	27,78	
		МКОУ «Краснянская основная школа»	12,5	
	Иловлинский муниципальны й район	МБОУ «Авиловская СОШ»	31,82	
		МБОУ Александровская СОШ	30	
		МБОУ Качалинская СОШ №2	35,71	
		МБОУ Озерская СОШ	33,33	
	Палласовский муниципальны й район	МКОУ "Венгеловская основная школа"	0	
		МКОУ "Симкинская основная школа"	33,33	
		МКОУ "Лиманная основная школа"	25	
		МКОУ «Кайсацкая средняя школа»	23,08	
		МКОУ «Ромашковская средняя школа»	31,82	
		МКОУ "Средняя школа №14 "	29,17	
		МКОУ «Новостроевская средняя школа»	36	

Выборка данных (Таблица № 14) указывает на **23** образовательные организации, нуждающиеся в формировании стратегии по переходу школы в эффективный режим достижения данного планируемого результата.

При этом следует выделить **5** муниципальных образовательных организаций с аномально низкими показателями достижения планируемого результата **6 (более 70% - не справились)** - Даниловский муниципальный район МКОУ «Краснянская основная школа» - 12,5%; МКОУ «Лобойковская средняя школа» - 16,67%; Новоаннинского муниципальный район МКОУ «Тростянская СШ» - 10%; МКОУ «Староаннинская СШ» - 15,38%; Палласовский муниципальный район МКОУ «Кайсацкая средняя школа» - 23,07%.

Отметим **1** муниципальную образовательную организацию с аномально низкими показателями достижения данного планируемого результата **(100% - не справились)** Палласовский муниципальный район МКОУ "Венгеловская основная школа" – 0%.

При этом в Иловлинском и Палласовском муниципальных районах - отсутствуют ОО, имеющие высокий процент достижения младшими школьниками планируемого результата 6.

В таблице № 15 приведены данные достижения планируемого результата 7 (Умение составлять план прочитанного текста (адекватно воспроизводить прочитанный текст с заданной степенью свернутости) в письменной форме, соблюдая нормы построения предложения и словоупотребления. Делить тексты на смысловые части, составлять план текста) образовательными организациями с низкими показателями достижения планируемых результатов, выделена адресная помощь.

Таблица № 15

Адресная помощь ОО с низкими показателями достижения планируемого результата 7

Планируемый результат	Район	Образовательная организация	Процент выполнения образовательной организацией, %	Процент выполнения по Волгоградской области, %	Адресная помощь
	Новоаннинского муниципального район	МКОУ Новоаннинская средняя школа №1	36,17	59,37	1. Проведение диагностики факторов риска учебной неуспешности выпускников начальной школы. 2. Организация обучения на курсах повышения квалификации в ГАУ ДПО «ВГАПО» http://course.vgapkro.ru/ 3. Организация консультационной помощи для педагогов начальной школы, используя ресурс школ с высоким образовательным результатом (ШВОР). 4. Организация сетевого взаимодействия с ОО,
		МКОУ Березовская средняя школа	14,81		
		МКОУ Новокиевская средняя школа	33,33		
		МКОУ Староаннинская средняя школа	33,33		
		МКОУ Тростянская средняя школа	20		

7		МКОУ Новоаннинская основная школа № 2	38,1		<p>показавшими высокий процент достижения обучающимися данного планируемого результата в районе:</p> <p>5. Новоаннинский муниципальный район – муниципальное казенное общеобразовательное учреждение "Новоаннинская гимназия" Новоаннинского;</p> <p>Иловлинский муниципальный район – нет ОО</p> <p>Клетский муниципальный район – муниципальное казенное общеобразовательное учреждение ``Распопинская средняя школа`Клетского муниципального района Волгоградской области</p> <p>Даниловский муниципальный район – Муниципальное казенное общеобразовательное учреждение Плотниковская средняя школа Даниловского муниципального района Волгоградской области</p> <p>Палласовский муниципальный район - нет ОО</p> <p>5. Организация взаимодействия с региональной инновационной площадкой Муниципальное общеобразовательное учреждение "Средняя школа № 117 Красноармейского района Волгограда" по теме «Когнитивная технология обучения как инструмент развития гибких навыков (Soft Skills) школьников»</p> <p>6. Повысить уровень предметной, методической и психолого-педагогической компетентности учителей начальных классов через систему обучающихся вебинаров.</p> <p>7. Включение во все уроки учебных предметов заданий по формированию навыков работы с информацией (сплошной, не сплошной тексты,</p>
	Клетский муниципальный район	МКОУ «Верхнебузиновская средняя школа»	29,17		
		МКОУ «Перелазовская средняя школа»	36,11		
		МКОУ ``Захаровская средняя школа``	38,1		
	Даниловский муниципальный район	МКОУ Белопрудская средняя школа	22,22		
		МКОУ Профсоюзнинская средняя школа	13,33		
		МКОУ Краснянская основная школа	29,17		
		МКОУ Атамановская средняя школа	33,33		
	Иловлинский муниципальный район	МБОУ средняя общеобразовательная школа №2	28,57		
		МБОУ Трехостровская средняя общеобразовательная школа	33,33		
		МБОУ Сиротинская средняя общеобразовательная школа	38,1		

7		МБОУ Авиловская средняя общеобразовательная школа	39,39		план); 8. Включение во все уроки учебных предметов заданий развивающих навыки самоконтроля, повышение внимательности обучающихся посредством организаций взаимопроверки, самопроверки, работы по алгоритму, плану. 9. Активизировать работу психологических служб ОО по формировании благоприятного психологического климата в классе.
	Палласовский муниципальный район	МКОУ «Новостроевская средняя школа»	40		
		МКОУ « Кайсацкая средняя школа»	38,46		
		МКОУ "Староиванцовская основная школа"	22,22		
		МКОУ «Симкинская основная школа"	33,33		

Статистические показатели в таблице № 15 отмечают 21 образовательная организация муниципальных районов, имеющих низкие показатели достижения планируемого результата 7, из них 14 образовательных учреждений имеют более 70% обучающихся не достигших данного планируемого результата и 7 ОО, имеющих более 80% обучающихся с несформированными общеучебными универсальными учебными действиями: адекватно воспроизводить прочитанный текст с заданной степенью свернутости и соблюдать в плане последовательность содержания текста.

Муниципальные образовательные организации с аномально низкими показателями достижения данного планируемого результата (**более 60% - не справились**) – Иловлинский муниципальный район МБОУ Авиловская средняя общеобразовательная школа – 39,39%; МБОУ Сиротинская средняя общеобразовательная школа – 38,1%; МБОУ Трехостровская средняя общеобразовательная школа – 33,33%; Даниловский муниципальный район МКОУ Атамановская средняя школа – 33,33%; Клетский муниципальный район МКОУ «Захаровская средняя школа» 38,1%; МКОУ «Перелазовская средняя школа»- 36,11%; Новоаннинского муниципальный район МКОУ Новоаннинская основная школа № 2 -38,1%; МКОУ Новокиевская средняя школа – 33,33%; МКОУ Староаннинская средняя школа – 33,33%; МКОУ Новоаннинская средняя школа №1 – 36,17%; Палласовский муниципальный район МКОУ «Новостроевская средняя школа»- 40%; МКОУ « Кайсацкая средняя школа» - 38,46%.

Муниципальные образовательные организации с аномально низкими показателями достижения данного планируемого результата (**более 80% - не справились**) Даниловский муниципальный район - МКОУ Профсоюзинская средняя школа – 13,33%; Новоаннинского муниципальный район - МКОУ Березовская средняя школа -14,81%; МКОУ Тростянская средняя школа – 20%.

Иловлинский и Палласовский муниципальные районы - отсутствуют ОО, имеющие высокий процент достижения младшими школьниками планируемых результатов.

Таблица № 16 содержит статистические данные достижения планируемого результата 8 (Умение строить речевое высказывание заданной структуры (вопросительное предложение) в письменной форме по содержанию прочитанного текста. Задавать вопросы по содержанию текста и отвечать на них, подтверждая ответ примерами из текста) образовательными организациями, выделена адресная методическая помощь.

Таблица № 16

Адресная помощь ОО с низкими показателями достижения планируемого результата 8

Планируемый результат	Район	Образовательная организация	Процент выполнения образовательной организацией, %	Процент выполнения по Волгоградской области, %	Адресная помощь
8	Новоаннинский муниципальный район	МКОУ Новоаннинская средняя школа №4	42,55	76,72	1. Проведение диагностики факторов риска учебной неуспешности выпускников начальной школы. 2. Организация обучения на курсах повышения квалификации в ГАУ ДПО «ВГАПО» http://course.vgapkro.ru/ 3. Организация консультационной помощи для педагогов начальной школы, используя ресурс школ с высоким образовательным результатом (ШВОР). 4. Организация сетевого взаимодействия с ОО, показавшими высокий процент достижения обучающимися данного планируемого результата в районе: Новоаннинский муниципальный район – муниципальное казенное общеобразовательное учреждение "Новоаннинская гимназия" Новоаннинского муниципального района Волгоградской области; Иловлинский муниципальный район –
		МКОУ Амовская средняя школа	42,86		
		МКОУ Березовская средняя школа	38,89		
		МКОУ Бочаровская средняя школа	37,5		
		МКОУ Бударинская средняя школа	31,58		
		МКОУ Деминская средняя школа	30		
		МКОУ Новокиевская средняя школа	25		
		МКОУ Панфиловская средняя школа	32,35		
		МКОУ Староаннинская средняя школа	38,36		
	Клетский	МКОУ ``Верхнебузиновская средняя школа``	25		

	муниципальн ый район	МКОУ ``Калмыковская средняя школа``	37,5		Муниципальное бюджетное образовательное учреждение Качалинская средняя общеобразовательная школа №1; Клетский муниципальный район – муниципальное казенное общеобразовательное учреждение "Распопинская средняя школа" Клетского муниципального района Волгоградской области" Даниловский муниципальный район – нет ОО Палласовский муниципальный район - Муниципальное казённое общеобразовательное учреждение "Староиванцовская основная школа" Палласовского муниципального района Волгоградской области" Проектировать индивидуальный образовательный маршрут младшего школьника, испытывающего трудности в обучении. 5. Использовать возможности сетевого сообщества учителей начальных классов Волгоградской области «Содружество первых» https://vk.com/club201234394 для повышения профессиональных компетенций педагогов. 6. Активизировать работу психологических служб ОО по формировании благоприятного психологического климата в классе.
		МКОУ ``Перекопская средняя школа``	45,45		
	Даниловский муниципальн ый район	МКОУ Белопрудская средняя школа	0		
		МКОУ Краснянская основная школа	25		
		МКОУ Атамановская средняя школа	50		
		МКОУ Лобойковская средняя школа	50		
		МКОУ Островская средняя школа	50		
		МКОУ Сергиевская средняя школа	50		
	Иловлинский муниципальн ый район	МБОУ Трехостровская средняя общеобразовательная школа	8,33		
		МБОУ Сиротинская средняя общеобразовательная школа	25		
		МБОУ Качалинская средняя общеобразовательная школа №2	28,57		
		МБОУ Авиловская средняя общеобразовательная школа	45,45		
	Палласовский муниципальн ый район	МКОУ "Средняя школа №12 "	35,71		
		МКОУ`` Вишневская средняя школа``	37,5		
		МКОУ "Новоиванцовская основная школа"	25		

		МКОУ "Симкинская основная школа"	33,33		
8					

Из таблицы № 16 видно, что 26 образовательных организации муниципальных районов имеют низкие показатели достижения планируемого результата 8.

При этом следует выделить муниципальные образовательные организации с аномально низкими показателями достижения метапредметного планируемого результата 8 (**более 60% - не справились в 15 образовательных организациях**) - Новоаннинский муниципальный район МКОУ Березовская средняя школа -38,89%; МКОУ Бочаровская средняя школа- 37,5%; МКОУ Бударинская средняя школа -31,58%; МКОУ Деминская средняя школа - 30%; МКОУ Новокиевская средняя школа -25%; МКОУ Панфиловская средняя школа - 32,35%; МКОУ Староаннинская средняя школа - 38,36%; МКОУ ``Верхнебузиновская средняя школа`` - 25%; МКОУ ``Калмыковская средняя школа`` -37,5%; Клетский муниципальный район МКОУ ``Верхнебузиновская средняя школа``- 25%; МКОУ ``Калмыковская средняя школа``-37,5%; Даниловский муниципальный район МКОУ Краснянская основная школа - 25%; Иловлинский муниципальный район МБОУ Сиротинская средняя общеобразовательная школа – 25%; МБОУ Качалинская средняя общеобразовательная школа №2 - 28,57%; Палласовский муниципальный район МКОУ "Средняя школа №12 " - 35,71%; МКОУ`` Вишневская средняя школа`` -37,5%; МКОУ "Новоиванцовская основная школа" – 25%; МКОУ "Симкинская основная школа" -33,33%.

Выделим муниципальные образовательные организации с аномально низкими показателями достижения данного планируемого результата (**более 90% - не справились**) Иловлинский муниципальный район МБОУ Трехостровская средняя общеобразовательная школа -8,33%; Даниловский муниципальный район МКОУ Белопрудская средняя школа – 0%.

Палласовский муниципальный район - отсутствуют ОО, имеющие высокий процент достижения младшими школьниками планируемых результатов. Таблица № 17 содержит информационные данные достижения метапредметного планируемого результата 15.1(15.2) (Умение на основе данной информации и собственного жизненного опыта обучающихся определять конкретную жизненную ситуацию для адекватной интерпретации данной информации, соблюдая при письме изученные орфографические и пунктуационные нормы. Интерпретация содержащейся в тексте информации) образовательными организациями, а так же необходимые меры адресной поддержки.

Таблица № 17

Адресная помощь ОО с низкими показателями достижения планируемого результата 15

Планируемый результат	Район	Образовательная организация	Процент выполнения образовательной организацией, %	Процент выполнения по Волгоградской области, %	Адресная помощь
-----------------------	-------	-----------------------------	--	--	-----------------

15	Новоаннинский муниципальный район	МКОУ Бочаровская средняя школа	12,5	44,1	<ol style="list-style-type: none"> 1. Проведение диагностики факторов риска учебной неуспешности выпускников начальной школы. 2. Организация обучения на курсах повышения квалификации в ГАУ ДПО «ВГАПО» http://course.vgapkro.ru/ 3. Организация консультационной помощи для педагогов начальной школы, используя ресурс школ с высоким образовательным результатом (ШВОР). 4. Организация сетевого взаимодействия с ОО, показавшими высокий процент достижения обучающимися данного планируемого результата в районе: <p>Новоаннинский муниципальный район – Муниципальное казенное общеобразовательное учреждение Дурновская основная казачья школа Новоаннинского муниципального района Волгоградской области</p> <p>Иловлинский муниципальный район – нет ОО</p> <p>Клетский муниципальный район – нет ОО</p> <p>Даниловский муниципальный район – Муниципальное казенное общеобразовательное учреждение Плотниковская средняя школа Даниловского муниципального района Волгоградской области</p> <p>Палласовский муниципальный район - нет ОО</p> <ol style="list-style-type: none"> 5. Организация взаимодействия с региональной инновационной площадкой Муниципальное общеобразовательное учреждение "Средняя школа № 15 Советского района Волгограда" по теме «Формирование и оценивание метапредметных компетенций учащихся средствами проектной
		МКОУ Галушкинская средняя школа	13,64		
		МКОУ Деминская средняя школа	20		
		МКОУ Новокиевская средняя школа	0		
		МКОУ Тростянская средняя школа	0		
	Клетский муниципальный район	МКОУ ``Верхнебузиновская средняя школа``	0		
		МКОУ ``Перелазовская средняя школа``	0		
	Даниловский муниципальный район	МКОУ Белопрудская средняя школа	0		
		МКОУ Профсоюзинская средняя школа Даниловского муниципального района Волгоградской области	10		
		МКОУ Краснянская основная школа	0		
	Иловлинский муниципальный район	МБОУ Иловлинская средняя общеобразовательная школа №1	6,9		
		МБОУ Ширяевская средняя общеобразовательная школа	9,14		
		МБОУ Кондрашовская средняя	14,29		

		общеобразовательная школа			деятельности» 6. Включение на разных учебных предметах на уровне НОО заданий по формированию навыков работы с информацией (кодирование, декодирование текста, преобразование информации, извлечение из текста явной информации, селекция информации); 7. Включение на разных учебных предметах на уровне НОО 8. заданий по формированию навыков работы с информацией представленной в графической форме (таблицы, схемы, кластеры, инфографика, столбчатые, линейные, круговые диаграммы) 9. Повысить уровень предметной, методической и психолого-педагогической компетентности учителей начальных классов через систему обучающих вебинаров. 10. Повысить уровень психолого-педагогической компетентности педагогов по формированию у младших школьников универсальных учебных действий смыслового чтения и работы с текстом, профессионального общения при работе в группах. 11. Проектировать индивидуальный образовательный маршрут младшего школьника, с высокими образовательными потребностями.
		МБОУ Качалинская средняя общеобразовательная школа №2	14,29		
	Палласовский муниципальный район	МКОУ "Средняя школа №11 "	11		
		МКОУ "Ромашковская средняя школа"	22,73		
		МКОУ "Золотаревская средняя школа имени Героя России Маденова Игоря"	0		
		МКОУ "Лиманная основная школа"	12,5		
		МКОУ "Староиванцовская основная школа"	0		
		МКОУ "Новоиванцовская основная школа"	0		

Статистические показатели в таблице № 17 отмечают 20 образовательных организаций муниципальных районов, имеющих низкие показатели достижения планируемого результата 15.1 (15.2).

Муниципальные образовательные организации с аномально низкими показателями достижения данного планируемого результата (**более 80% обучающихся не справились в 7 образовательных организациях**) – Новоаннинский муниципальный район МКОУ Деминская средняя школа - 20%; МКОУ Бочаровская средняя школа - 12,5%; МКОУ Галушкинская средняя школа - 13,64%; Иловлинский муниципальный район МБОУ Кондрашовская средняя общеобразовательная школа - 14,29%; МБОУ Качалинская средняя общеобразовательная школа №2 - 14,29%; Палласовский муниципальный район МКОУ "Ромашковская средняя школа" - 22,73%; МКОУ "Лиманная основная школа" - 12,5%.

Муниципальные образовательные организации с аномально низкими показателями достижения планируемого результата 15.1 (15.2) **(90% и более 90% обучающихся не справились в 13 образовательных организациях)** Новоаннинский муниципальный район МКОУ Новокиевская средняя школа – 0%; МКОУ Тростянская средняя школа – 0%; МКОУ ``Верхнебузиновская средняя школа``-0%; Клетский муниципальный район МКОУ ``Верхнебузиновская средняя школа``- 0%; МКОУ ``Перелазовская средняя школа`` - 0%; Даниловский муниципальный район МКОУ Белопрудская средняя школа – 0%; МКОУ Профсоюзинская средняя школа -10%; МКОУ Краснянская основная школа – 0%; Иловлинский муниципальный район МБОУ Иловлинская средняя общеобразовательная школа №1-6,9%; МБОУ Ширяевская средняя общеобразовательная школа-9,14%; Палласовский муниципальный район МКОУ "Средняя школа №11 " -11%; МКОУ`` Золотаревская средняя школа имени Героя России Маденова Игоря``- 0%; МКОУ "Староиванцовская основная школа" – 0%; МКОУ "Новоиванцовская основная школа" – 0%. Палласовский, Иловлинский и Клетский муниципальные районы - отсутствуют ОО, имеющие высокий процент достижения младшими школьниками планируемых результатов 15.1 (15.2).

Ниже (таблицы № 18 -23,) приведены статистические данные достижения метапредметных планируемых результатов обучающихся в образовательных организациях г. Волгограда.

Анализируя данные представленные в Таблице № 18, можно заключить, что 8 образовательных организаций г. Волгограда имеют низкие показатели достижения планируемого результата 1К1 и 3 – 1К2. Из них более 50% обучающихся не достигли планируемого результата 1К1 в трех образовательных организациях (Ворошиловский и Центральный муниципальные районы) Муниципальное общеобразовательное учреждение "Средняя школа №7 имени Героя Советского Союза П.А.Панина ", МОУ "Средняя школа №14 ; МОУ "Средняя школа №11 более 60% обучающихся не достигли планируемого результата 1К1.

Исследуя данные достижения у обучающихся планируемого результата 1К2, представленные в таблице № 18, можно заключить, что более 50% обучающихся не достигли данного планируемого результата в образовательной организации Красноармейского района г. Волгограда и Ворошиловского муниципального района (ОО представлены в таблице № 18)

Таблица № 18

Адресная помощь ОО г. Волгограда с низкими показателями достижения планируемого результата 1К1 (1К2)

Планируемый результат	Район	Образовательная организация	Процент выполнения образовательной организацией, %	Процент выполнения г. Волгоград, %	Адресная помощь
1К1	Волгоград Центральный	Муниципальное общеобразовательное	36,54	63,46	конкретный пакет мер адресной поддержки образовательным организациям представлен в

	район	учреждение "Средняя школа №7 имени Героя Советского Союза П.А.Панина "		таблице № 12 Организация сетевого взаимодействия с ОО, показавшими высокий процент достижения обучающимися данного планируемого результата в районе: Центральный район г. Волгоград - Муниципальное общеобразовательное учреждение "Средняя школа с углубленным изучением отдельных предметов №81; Ворошиловский район г. Волгоград Муниципальное общеобразовательное учреждение "Гимназия № 17 " Краснооктябрьский район г. Волгоград Муниципальное общеобразовательное учреждение "Средняя школа №78 " Кировский район г. Волгоград Муниципальное общеобразовательное учреждение "Средняя школа №77 " Ворошиловский район г. Волгоград Муниципальное общеобразовательное учреждение "Средняя школа № 48 " Краснооктябрьский район г.Волгоград Муниципальное общеобразовательное учреждение "Средняя школа №30 " Краснооктябрьский район г. Волгограда Муниципальное общеобразовательное учреждение "Средняя школа №78 " Дзержинского района г. ВолгоградМуниципальное общеобразовательное учреждение "Средняя
		Муниципальное общеобразовательное учреждение "Средняя школа с углубленным изучением отдельных предметов №44 "	44,12	
		Муниципальное общеобразовательное учреждение "Средняя школа №84 "	46,32	
	Волгоград Тракторозаводкой район	Муниципальное общеобразовательное учреждение "Средняя школа № 61 "	41,91	
	Волгоград Красноармейский район	Муниципальное общеобразовательное учреждение "Средняя школа № 115 "	44,61	
	Волгоград Ворошиловский район	МОУ "Средняя школа №14	26,22	
		МОУ "Средняя школа №11	37,84	
		Муниципальное общеобразовательное учреждение «Основная школа № 53»	42,19	

1K2	Волгоград Ворошиловский район	Муниципальное общеобразовательное учреждение «Основная школа № 53»	50	85,59	школа №43 " Красноармейский район г.Волгоград Муниципальное общеобразовательное учреждение "Гимназия №2 имени Героя Советского Союза Н.П.Белоусова "
		Муниципальное общеобразовательное учреждение "Основная школа № 104 "	48		
	Волгоград Красноармейский район	Муниципальное общеобразовательное учреждение "Средняя школа № 115	55,56		

В Таблице № 19 представлены статистические данные достижения обучающимися планируемого результата 4 (Умение распознавать правильную орфоэпическую норму. Соблюдать нормы русского литературного языка в собственной речи и оценивать соблюдение этих норм в речи собеседников (в объеме представленного в учебнике материала)) города Волгограда.

Из данных представленных в таблице видно, что 2 образовательные организации Муниципальное общеобразовательное учреждение "Средняя школа №102 " (г. Волгоград, Дзержинский район), Муниципальное общеобразовательное учреждение "Средняя школа № 25 " (г. Волгоград, Кировский район) имеют низкие показатели достижения планируемого результата, 50% обучающихся не достигли планируемого результата.

Таблица № 19

Адресная помощь ОО г. Волгограда с низкими показателями достижения планируемого результата 4

Планируемый результат	Район	Образовательная организация	Процент выполнения образовательной организацией, %	Процент выполнения г. Волгоград, %	Адресная помощь
4	Волгоград Центральный район	Муниципальное общеобразовательное учреждение "Средняя школа с углубленным изучением отдельных предметов №6 "	55,94	76,12	конкретный пакет мер адресной поддержки образовательным организациям сформирован в таблице № 13 Организация сетевого взаимодействия с ОО, показавшими высокий процент достижения

		Муниципальное общеобразовательное учреждение "Средняя школа №7 имени Героя Советского Союза П.А.Панина "	53,85		обучающимися данного планируемого результата в районе: Центральный район г. Волгоград Муниципальное общеобразовательное учреждение "Средняя школа №83»
	Волгоград Ворошиловский район	Муниципальное общеобразовательное учреждение "Средняя школа №11 "	52,7		Ворошиловский район г. Волгоград Муниципальное общеобразовательное учреждение "Гимназия № 5 Муниципальное общеобразовательное учреждение "Гимназия № 17 "
		Муниципальное общеобразовательное учреждение "Лицей № 6 "	53,21		
		Муниципальное общеобразовательное учреждение "Основная школа № 104 "	56		
	Волгоград Дзержинский район	Муниципальное общеобразовательное учреждение "Средняя школа №102 "	50		Дзержинский район г. Волгоград Муниципальное общеобразовательное учреждение "Средняя школа №82" Муниципальное общеобразовательное учреждение "Средняя школа с углубленным изучением отдельных предметов № 96 "
		Муниципальное общеобразовательное учреждение "Гимназия №11"	55,24		
	Волгоград Кировский район	Муниципальное общеобразовательное учреждение "Средняя школа № 25 "	50		Кировский район г. Волгоград Муниципальное общеобразовательное учреждение "Лицей № 10"

В таблице № 20, представлены данные достижения планируемого результата 6 (Умение распознавать основную мысль текста при его письменном предъявлении; адекватно формулировать основную мысль в письменной форме, соблюдая нормы построения предложения и словоупотребления. Определять тему и главную мысль текста), обучающимися г. Волгограда.

Анализируя показатели таблицы необходимо выделить, 6 образовательных организаций Муниципальное общеобразовательное учреждение "Средняя школа №83 " (Центральный район г. Волгоград); Муниципальное общеобразовательное учреждение "Средняя школа №13"; Муниципальное общеобразовательное учреждение "Средняя школа №76"; Муниципальное общеобразовательное учреждение "Основная школа-интернат " (г.Волгоград Краснооктябрьский район); Муниципальное общеобразовательное учреждение "Лицей №1 " (г.Волгоград Красноармейский район) имеют аномально низкие показатели достижения планируемого результата, более чем у 70% обучающихся не сформированы общеучебные и коммуникативные универсальные учебные действия (понимание письменно предъявляемой текстовой информации и владение изучающим видом чтения). Достигли планируемого результата лишь 31% обучающихся в таких образовательных организациях: Муниципальное общеобразовательное

учреждение "Гимназия №6 (г. Волгоград, Красноармейский район), Муниципальное общеобразовательное учреждение "Средняя школа № 61" (г. Волгоград, Тракторозаводской район)

Таблица № 20

Адресная помощь ОО г. Волгограда с низкими показателями достижения планируемого результата 6

Планируемый результат	Район	Образовательная организация	Процент выполнения образовательной организацией, %	Процент выполнения г. Волгоград, %	Адресная помощь
6	Волгоград Центральный район	Муниципальное общеобразовательное учреждение "Средняя школа №83 "	26,39	57,28	<p>конкретный пакет мер адресной поддержки образовательным организациям сформирован в таблице № 14</p> <p>Организация сетевого взаимодействия с ОО, показавшими высокий процент достижения обучающимися данного планируемого результата в районе:</p> <p>Центральный район г. Волгоград Муниципальное общеобразовательное учреждение "Средняя школа с углубленным изучением отдельных предметов №81 "</p> <p>Краснооктябрьский район г. Волгоград Муниципальное общеобразовательное учреждение "Средняя школа №78 "</p> <p>Муниципальное общеобразовательное учреждение "Средняя школа №78"</p> <p>Красноармейский район г. Волгоград Муниципальное общеобразовательное учреждение "Средняя школа № 75 "</p> <p>Дзержинский район г. Волгоград Муниципальное общеобразовательное учреждение "Лицей №7 "</p>
	Волгоград Краснооктябрьский район	Муниципальное общеобразовательное учреждение "Средняя школа №13 "	28,05		
		Муниципальное общеобразовательное учреждение "Средняя школа №76"	27,05		
		Муниципальное общеобразовательное учреждение "Основная школа-интернат "	23,08		
	Волгоград Красноармейский район	Муниципальное общеобразовательное учреждение "Лицей №1 "	29,61		
		Муниципальное общеобразовательное учреждение "Гимназия №6	31,82		
		Муниципальное общеобразовательное	29,17		

		учреждение "Средняя школа № 118 "			
	Волгоград Тракторозаводской район	Муниципальное общеобразовательное учреждение "Средняя школа № 61"	30,88		

Изучая представленную информацию в таблице № 21 (адресная помощь ОО г. Волгограда с низкими показателями достижения планируемого результата 7) необходимо отметить такие образовательные организации как: Муниципальное общеобразовательное учреждение "Основная школа-интернат " (г. Волгоград, Краснооктябрьский район), Муниципальное общеобразовательное учреждение "Средняя школа № 85 имени Героя Российской Федерации Г. Л. Лячина " (г. Волгоград, Дзержинский район), Муниципальное бщеобразовательное учреждение "Средняя школа №113 " (г.Волгоград, Красноармейский район);процент достижения планируемого результата (7) обучающимися здесь составил менее 27%, что характеризует данные образовательные организации, как школы, имеющие аномально низкие показатели достижения данного планируемого результата.

Таблица № 21

Адресная помощь ОО г. Волгограда с низкими показателями достижения планируемого результата 7

Планируемый результат	Район	Образовательная организация	Процент выполнения образовательной организацией,%	Процент выполнения г. Волгоград,%	Адресная помощь
7	Волгоград Краснооктябрьский район	Муниципальное общеобразовательное учреждение "Средняя школа №13 "	38,21	62,76	конкретный пакет мер адресной поддержки образовательным организациям представлен в таблице № 15 Организация сетевого взаимодействия с ОО, показавшими высокий процент достижения обучающимися данного планируемого результата в районе: Центральный район г.Волгограда
		Муниципальное общеобразовательное учреждение "Основная школа-интернат "	23,08		

	Волгоград Дзержинский район	Муниципальное общеобразовательное учреждение "Средняя школа № 85 имени Героя Российской Федерации Г. Л. Лячина "	26,79		Муниципальное общеобразовательное учреждение "Средняя школа с углубленным изучением отдельных предметов №81 " Ворошиловский район г. Волгограда Муниципальное общеобразовательное учреждение "Гимназия № 5 " Краснооктябрьский район г. Волгоград Муниципальное общеобразовательное учреждение "Средняя школа №78 " Г. Волгоград Тракторозаводской район Муниципальное общеобразовательное учреждение "Гимназия № 13 " Дзержинский район г. Волгоград Муниципальное общеобразовательное учреждение "Средняя школа с углубленным изучением отдельных предметов № 96 " Муниципальное общеобразовательное учреждение "Лицей №8 ``Олимпия" Красноармейский район г. Волгоград Муниципальное общеобразовательное учреждение "Средняя школа №31 "
	Волгоград Центральный район	Муниципальное общеобразовательное учреждение "Средняя школа №7 имени Героя Советского Союза П.А.Панина"	39,32		
	Волгоград Кировский район	Муниципальное общеобразовательное учреждение "Средняя школа №24 имени Героя Советского Союза А.В.Федотова "	39,23		
		Муниципальное общеобразовательное учреждение "Средняя школа № 56 "	36,73		
		Муниципальное общеобразовательное учреждение "Средняя школа № 25 "	33,33		
	Волгоград Красноармейский район	Муниципальное бщеобразовательное учреждение "Средняя школа №113 "	26,98		
		Муниципальное бщеобразовательное учреждение "Средняя школа № 118 "	39,81		

	Волгоград Тракторозаводской район	Муниципальное общеобразовательное учреждение "Средняя школа № 29 "	36,84		
--	---	---	-------	--	--

В таблице № 22, представлены данные достижения планируемого результата 8 (Умение строить речевое высказывание заданной структуры (вопросительное предложение) в письменной форме по содержанию прочитанного текста. Задавать вопросы по содержанию текста и отвечать на них, подтверждая ответ примерами из текста), обучающимися г. Волгограда.

Отдельного внимания требуют результаты образовательных организаций представленных в таблице № 22 – более 55% обучающихся здесь не достигли планируемого результата 8.

Таблица № 22

Адресная помощь ОО г. Волгограда с низкими показателями достижения планируемого результата 8

Планируемый результат	Район	Образовательная организация	Процент выполнения образовательной организацией, %	Процент выполнения г. Волгоград, %	Адресная помощь
8	Волгоград Краснооктябрьский район	Муниципальное общеобразовательное учреждение "Средняя школа №16 "	45	69,13	конкретный пакет мер адресной поддержки образовательным организациям представлен в таблице № 16 Организация сетевого взаимодействия с ОО, показавшими высокий процент достижения обучающимися данного планируемого результата в районе: Центральный район г.Волгоград Муниципальное общеобразовательное учреждение "Лицей №5 имени Ю.А. Гагарина " Ворошиловский район г. Волгоград Муниципальное общеобразовательное учреждение "Гимназия № 5 " Красноармейский район г. Волгоград Муниципальное общеобразовательное учреждение "Гимназия №7 Муниципальное общеобразовательное учреждение "Средняя школа №31»
		Муниципальное общеобразовательное учреждение "Основная школа-интернат "	34,62		
	Волгоград Кировский район	Муниципальное общеобразовательное учреждение "Средняя школа № 100"	41,92		
	Волгоград Красноармейский район	Муниципальное общеобразовательное учреждение "Средняя школа № 125 "	37,21		

	Волгоград Тракторозаводской район	Муниципальное общеобразовательное учреждение "Средняя школа № 18 "	38,3		Тракторозаводской район г. Волгоград Муниципальное общеобразовательное учреждение "Гимназия № 13 " Краснооктябрьской район г. Волгоград Муниципальное общеобразовательное учреждение "Средняя школа №72 " Муниципальное общеобразовательное учреждение "Средняя школа №78 "
--	---	---	------	--	--

Анализируя статистические данные Таблицы № 23, следует выделить образовательную организацию: Муниципальное общеобразовательное учреждение "Гимназия № 15 " (г. Волгоград, Советский район), процент достижения планируемого результата обучающимися здесь составил менее 8%, то есть 92% детей не достигли планируемого результата, что позволяет выделить данную школу, как образовательную организацию с аномально низкими показателями достижения планируемого результата 15.

Особого внимания требуют еще 6 образовательных организаций с достаточно низкими показателями достижения данного планируемого результата представленные в таблице № 23 процент достижения обучающимися планируемого результата (15) составил здесь менее 13%, можно заключить, что около 87 % детей, в выделенных ОО, не достигли данного планируемого результата.

Таблица № 23

Адресная помощь ОО г. Волгограда с низкими показателями достижения планируемого результата 15

Планируемый результат	Район	Образовательная организация	Процент выполнения образовательной организацией, %	Процент выполнения г. Волгоград, %	Адресная помощь
15	Волгоград Центральный район	Муниципальное общеобразовательное учреждение "Средняя школа №83 "	11,11	47,25	конкретный пакет мер адресной поддержки образовательным организациям сформирован в таблице № 17 Организация сетевого взаимодействия с ОО, показавшими высокий процент достижения обучающимися данного планируемого результата в районе: Краснооктябрьский район г. Волгоград
	Волгоград Краснооктябрьский район	Муниципальное общеобразовательное учреждение "Средняя школа №13 "	13,41		
		Муниципальное общеобразовательное учреждение "Лицей №2 "	12,36		

	Волгоград Дзержинский район	Муниципальное общеобразовательное учреждение "Средняя школа №67 "	10,94		Муниципальное общеобразовательное учреждение "Средняя школа №30 " Муниципальное общеобразовательное учреждение "Средняя школа №34 " Муниципальное общеобразовательное учреждение "Средняя школа №35 " Муниципальное общеобразовательное учреждение "Средняя школа с углубленным изучением отдельных предметов № 49 " Муниципальное общеобразовательное учреждение "Средняя школа №72 "
	Волгоград Красноармейский район	Муниципальное общеобразовательное учреждение "Средняя школа № 125 "	18,06		
	Волгоград Советский район	Муниципальное общеобразовательное учреждение "Средняя школа №15 "	11,11		
		Муниципальное общеобразовательное учреждение "Гимназия № 15 "	7,69		

Исходя из данных анализа статистических показателей ОО г. Волгограда с низким индексом достижения планируемых результатов можно отметить образовательную организацию с низкими данными по 3 планируемым результатам - Муниципальное общеобразовательное учреждение "Средняя школа №7 имени Героя Советского Союза П.А.Панина" (г.Волгоград, Центральный район) – низкие показатели в планируемых метапредметных результатах 1К1, 4, 7 (см. таблиц № 18, 19, 21);

Образовательные организации, г. Волгограда, имеющие низкие данные по 2 планируемым результатам - Муниципальное общеобразовательное учреждение "Средняя школа № 61"» (г.Волгоград, Тракторозаводской район) низкие показатели в планируемых метапредметных результатах 1К1(1К2), 6 (см. данные таблиц № 18,20); Муниципальное общеобразовательное учреждение "Средняя школа № 118 " (г.Волгоград, Красноармейский район) - низкие показатели в планируемых метапредметных результатах 7,9 (см. данные таблиц № 20,21); Муниципальное общеобразовательное учреждение "Средняя школа № 115 (г.Волгоград, Красноармейский район) - низкие показатели в планируемых метапредметных результатах 1К1 , 1К2 (см. данные таблиц № 18); Муниципальное общеобразовательное учреждение "Средняя школа № 125 (г.Волгоград, Красноармейский район) - низкие показатели в планируемых метапредметных результатах 8 , 15 (см. данные таблиц № 22, 23); Муниципальное общеобразовательное учреждение "Средняя школа №11 "(г.Волгоград, Ворошиловский район) - низкие показатели в планируемых метапредметных результатах 1К1 , 4 (см. данные таблиц № 18, 19); Муниципальное общеобразовательное учреждение "Основная школа № 104 ""(г.Волгоград, Ворошиловский район) - низкие показатели в планируемых метапредметных результатах 1К21 , 4 (см. данные таблиц № 18, 19).

Идентифицировать ОО г. Волгограда с высокими показателями достижения планируемых результатов, которые могут стать адресатами поддержки образовательных организаций с низкими показателями достижения планируемых результатов отображены в таблицах № 18 – 23, в разделе «адресная помощь».

3.2. При организации подготовки обучающихся к написанию ВПР в начальной школе рекомендуется использовать следующую литературу:

1. Алексеева Л. Л. Планируемые результаты начального общего образования / [Л. Л. Алексеева [и др.]; под ред. Г. С. Ковалевой, О. Б. Логиновой. - 3-е изд. - Москва: Просвещение, 2011. - 119, [1] с. (Стандарты второго поколения). - ISBN 978-5-09-025236-2.
2. Как проектировать универсальные учебные действия в начальной школе. От действия к мысли [Текст]: пособие для учителя / [А. Г. Асмолов и др.]; под ред. А. Г. Асмолова. - 4-е изд. - Москва: Просвещение, 2013. - 151, [1] с. (Стандарты второго поколения) (ФГОС). - ISBN 978-5-09-030976-9.
3. Подготовка к Всероссийской проверочной работе. Русский язык. 4 класс. Тренажёр для школьников / Авт.-сост. М.С. Умнова; под ред. С.П. Казачковой. – М.: Планета, 2018. – 56 с. – (Качество обучения). -ISBN 978-5-91658-911-5
4. Русский язык. Оценка профессиональной компетентности учителей начальной школы / Л.О. Денищева, Г.С. Ковалева, О.А. Рыздзевская и др.; под ред. Г.С. Ковалевой. - М., СПб.: Просвещение, 2013. - 102 с. - ISBN 978- 5-09-029774-5.
5. Оценка достижения планируемых результатов в начальной школе. Система заданий. В 3 ч. Ч. 1 / под ред. Г.С. Ковалевой, О.Б. Логиновой. – 3-е изд. – М.: Просвещение, 2011.
6. Оценка достижения планируемых результатов в начальной школе. Система заданий. В 3 ч. Ч. 2 / под ред. Г.С. Ковалевой, О.Б. Логиновой. – М.: Просвещение, 2011.
7. Оценка достижения планируемых результатов в начальной школе. Система заданий: В 3 ч. Ч. 3 / С.А. Анащенкова, М.В. Бойкина, Л.А. Виноградская и др.; под ред. Г.С. Ковалевой, О.Б. Логиновой. - М.: Просвещение, 2012. - 274 с. - (Стандарты второго поколения). - ISBN 978-5-09-018587-5(3).

4. СОСТАВИТЕЛИ ОТЧЕТА:

Специалисты, выполнявшие анализ результатов ВПР по математике	Казачкова Светлана Петровна, доцент кафедры Д и НОО ГАУ ДПО «ВГАПО»
Специалисты, выполнявшие анализ результатов ВПР по русскому языку	Тенишева Юлия Геннадьевна, ст.преподаватель кафедры Д и НОО ГАУ ДПО «ВГАПО»