

## **Основной государственный экзамен по МАТЕМАТИКЕ**

### **Вариант № 2**

#### **Инструкция по выполнению работы**

Экзаменационная работа состоит из двух частей, включающих в себя 25 заданий. Часть 1 содержит 19 заданий, часть 2 содержит 6 заданий с развёрнутым ответом.

На выполнение экзаменационной работы по математике отводится 3 часа 55 минут (235 минут).

Ответы к заданиям 7 и 13 запишите в бланк ответов № 1 в виде одной цифры, которая соответствует номеру правильного ответа.

Для остальных заданий части 1 ответом является число или последовательность цифр. Ответ запишите в поле ответа в тексте работы, а затем перенесите в бланк ответов № 1. Если получилась обыкновенная дробь, ответ запишите в виде десятичной.

Решения заданий части 2 и ответы к ним запишите на бланке ответов № 2. Задания можно выполнять в любом порядке. Текст задания переписывать не надо, необходимо только указать его номер.

Все бланки заполняются яркими чёрными чернилами. Допускается использование гелевой или капиллярной ручки.

Сначала выполняйте задания части 1. Начать советуем с тех заданий, которые вызывают у Вас меньше затруднений, затем переходите к другим заданиям. Для экономии времени пропускайте задание, которое не удаётся выполнить сразу, и переходите к следующему. Если у Вас останется время, Вы сможете вернуться к пропущенным заданиям.

При выполнении части 1 все необходимые вычисления, преобразования выполняйте в черновике. **Записи в черновике, а также в тексте контрольных измерительных материалов не учитываются при оценивании работы.**

Если задание содержит рисунок, то на нём непосредственно в тексте работы можно выполнять необходимые Вам построения. Рекомендуем внимательно читать условие и проводить проверку полученного ответа.

При выполнении работы Вы можете воспользоваться справочными материалами, выданными вместе с вариантом КИМ, линейкой и непрограммируемым калькулятором.

Баллы, полученные Вами за выполненные задания, суммируются. Постарайтесь выполнить как можно больше заданий и набрать наибольшее количество баллов.

После завершения работы проверьте, чтобы ответ на каждое задание в бланках ответов № 1 и № 2 был записан под правильным номером.

***Желаем успеха!***

**СПРАВОЧНЫЕ МАТЕРИАЛЫ ПО МАТЕМАТИКЕ****АЛГЕБРА**

- Формула корней квадратного уравнения:

$$x = \frac{-b \pm \sqrt{D}}{2a}, \text{ где } D = b^2 - 4ac.$$

- Если квадратный трёхчлен  $ax^2 + bx + c$  имеет два корня  $x_1$  и  $x_2$ , то

$$ax^2 + bx + c = a(x - x_1)(x - x_2);$$

- если квадратный трёхчлен  $ax^2 + bx + c$  имеет единственный корень  $x_0$ ,  
то

$$ax^2 + bx + c = a(x - x_0)^2.$$

- Абсцисса вершины параболы, заданной уравнением  $y = ax^2 + bx + c$ :

$$x_0 = -\frac{b}{2a}.$$

- Формула  $n$ -го члена арифметической прогрессии  $(a_n)$ , первый член которой равен  $a_1$  и разность равна  $d$ :

$$a_n = a_1 + d(n - 1).$$

- Формула суммы первых  $n$  членов арифметической прогрессии:

$$S_n = \frac{(a_1 + a_n)n}{2}.$$

- Формула  $n$ -го члена геометрической прогрессии  $b_n$ , первый член которой равен  $b_1$ , а знаменатель равен  $q$ :

$$b_n = b_1 \cdot q^{n-1}$$

- Формула суммы первых  $n$  членов геометрической прогрессии:

$$S_n = \frac{(q^n - 1)b_1}{q - 1}.$$

- Формулы сокращённого умножения:

$$(a + b)^2 = a^2 + 2ab + b^2;$$

$$(a - b)^2 = a^2 - 2ab + b^2;$$

$$a^2 - b^2 = (a - b)(a + b).$$

- Свойства арифметического квадратного корня:

$$\sqrt{ab} = \sqrt{a} \cdot \sqrt{b} \text{ при } a \geq 0, b \geq 0;$$

$$\sqrt{\frac{a}{b}} = \frac{\sqrt{a}}{\sqrt{b}} \text{ при } a \geq 0, b > 0.$$

- Свойства степени при  $a > 0, b > 0$

$$a^{-n} = \frac{1}{a^n};$$

$$a^n \cdot a^m = a^{n+m};$$

$$\frac{a^n}{a^m} = a^{n-m};$$

$$(a^n)^m = a^{nm};$$

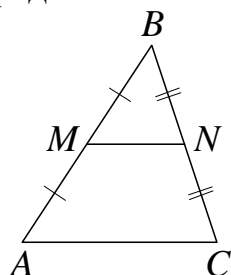
$$(ab)^n = a^n \cdot b^n;$$

$$\left(\frac{a}{b}\right)^n = \frac{a^n}{b^n}.$$

## ГЕОМЕТРИЯ

Сумма углов выпуклого  $n$ -угольника равна  $180^\circ(n-2)$ .

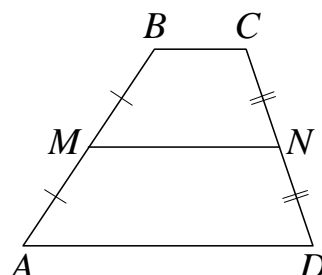
Средняя линия треугольника и трапеции



$MN$  — ср. лин.

$MN \parallel AC$

$$MN = \frac{AC}{2}$$



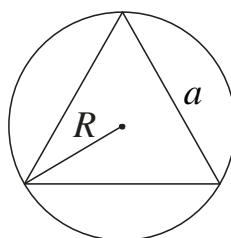
$BC \parallel AD$

$MN$  — ср. лин.

$MN \parallel AD$

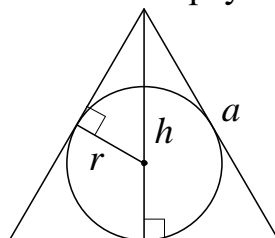
$$MN = \frac{BC + AD}{2}$$

Описанная и вписанная окружности правильного треугольника



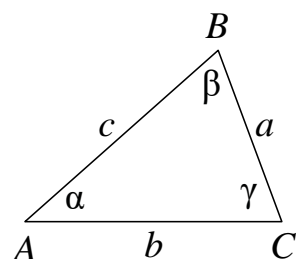
$$R = \frac{a\sqrt{3}}{3}$$

$$S = \frac{a^2\sqrt{3}}{4}$$



$$r = \frac{a\sqrt{3}}{6}$$

$$h = \frac{a\sqrt{3}}{2}$$



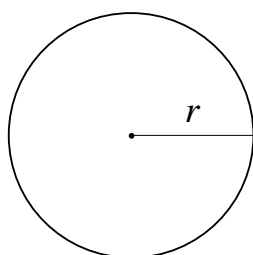
Для треугольника  $ABC$  со сторонами  $AB = c$ ,  $AC = b$ ,  $BC = a$ :

$$\frac{a}{\sin A} = \frac{b}{\sin B} = \frac{c}{\sin C} = 2R,$$

где  $R$  — радиус описанной окружности.

Для треугольника  $ABC$  со сторонами  $AB = c$ ,  $AC = b$ ,  $BC = a$ :

$$c^2 = a^2 + b^2 - 2ab \cos C.$$

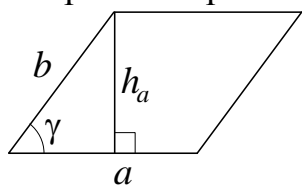


Длина окружности  $C = 2\pi r$

Площадь круга  $S = \pi r^2$

## Площади фигур

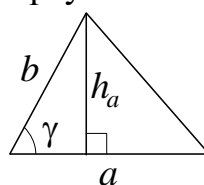
Параллелограмм



$$S = ah_a$$

$$S = ab \sin \gamma$$

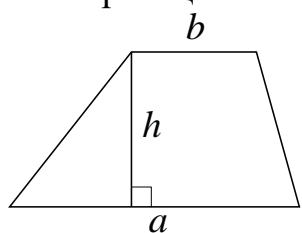
Треугольник



$$S = \frac{1}{2} ah_a$$

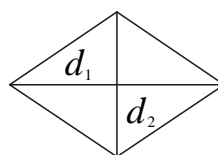
$$S = \frac{1}{2} ab \sin \gamma$$

Трапеция



$$S = \frac{a+b}{2} \cdot h$$

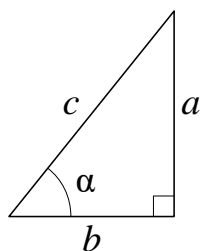
Ромб



$d_1, d_2$  — диагонали

$$S = \frac{1}{2} d_1 d_2$$

## Прямоугольный треугольник



$$\sin \alpha = \frac{a}{c}$$

$$\cos \alpha = \frac{b}{c}$$

$$\operatorname{tg} \alpha = \frac{a}{b}$$

Теорема Пифагора:  $a^2 + b^2 = c^2$

Основное тригонометрическое тождество:  $\sin^2 \alpha + \cos^2 \alpha = 1$

Некоторые значения тригонометрических функций

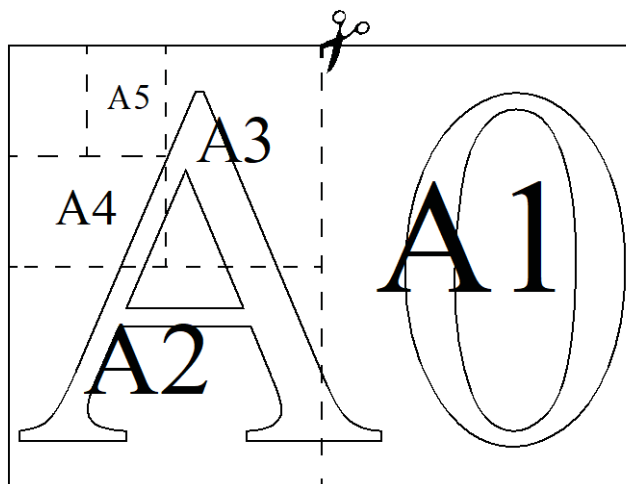
$\alpha$	градусы	$0^\circ$	$30^\circ$	$45^\circ$	$60^\circ$	$90^\circ$	$180^\circ$	$270^\circ$	$360^\circ$
$\sin \alpha$		0	$\frac{1}{2}$	$\frac{\sqrt{2}}{2}$	$\frac{\sqrt{3}}{2}$	1	0	-1	0
$\cos \alpha$		1	$\frac{\sqrt{3}}{2}$	$\frac{\sqrt{2}}{2}$	$\frac{1}{2}$	0	-1	0	1
$\operatorname{tg} \alpha$		0	$\frac{\sqrt{3}}{3}$	1	$\sqrt{3}$	—	0	—	0

**Часть 1**

*Ответами к заданиям 1–19 являются число или последовательность цифр, которые следует записать в БЛАНК ОТВЕТОВ № 1 справа от номера соответствующего задания, начиная с первой клеточки. Если ответом является последовательность цифр, то запишите её без пробелов и других дополнительных символов. Каждый символ пишите в отдельной клеточке в соответствии с приведёнными в бланке образцами.*

**Прочитайте внимательно текст и выполните задания 1–5.**

Общепринятые форматы листов бумаги обозначают буквой А и цифрой: А0, А1, А2 и так далее. Лист формата А0 имеет форму прямоугольника, площадь которого равна 1 кв. м. Если лист формата А0 разрезать пополам параллельно меньшей стороне, получается два равных листа формата А1. Если лист А1 разрезать так же пополам, получается два листа формата А2. И так далее.



Отношение большей стороны к меньшей стороне листа каждого формата одно и то же, поэтому листы всех форматов подобны. Это сделано специально для того, чтобы пропорции текста и его расположение на листе сохранялись при уменьшении или увеличении шрифта при изменении формата листа.

**1**

В таблице даны размеры (с точностью до мм) четырёх листов, имеющих форматы А0, А2, А3 и А5.

Номер листа	Длина (мм)	Ширина (мм)
1	594	420
2	420	297
3	1189	841
4	210	148

Установите соответствие между форматами и номерами листов. Заполните таблицу, в бланк ответов перенесите последовательность четырёх цифр, соответствующих номерам листов, без пробелов, запятых и дополнительных символов.

A0	A2	A3	A5

**2** Сколько листов формата A4 получится из одного листа формата A2?

Ответ: \_\_\_\_\_.

**3** Найдите ширину листа бумаги формата A4. Ответ дайте в миллиметрах и округлите до ближайшего целого числа, кратного 10.

Ответ: \_\_\_\_\_.

**4** Найдите отношение длины большей стороны листа формата A1 к меньшей. Ответ округлите до десятых.

Ответ: \_\_\_\_\_.

**5** Размер (высота) типографского шрифта измеряется в пунктах. Один пункт равен  $\frac{1}{72}$  дюйма, то есть 0,3528 мм. Какой высоты нужен шрифт (в пунктах), чтобы текст был расположен на листе формата А3 так же, как этот же текст, напечатанный шрифтом высотой 15 пунктов на листе формата А4? Размер шрифта округляется до целого.

Ответ: \_\_\_\_\_.

**6** Найдите значение выражения  $\frac{6}{5} : \frac{4}{11}$ .

Ответ: \_\_\_\_\_.

**7** Между какими целыми числами заключено число  $\frac{124}{15}$ ?

1) 8 и 9

2) 9 и 10

3) 10 и 11

4) 11 и 12

Ответ:

**8** Найдите значение выражения  $\frac{(2\sqrt{8})^2}{160}$ .

Ответ: \_\_\_\_\_.



**9** Найдите корень уравнения  $-3x - 9 = 2x$ .

Ответ: \_\_\_\_\_.

**10** В фирме такси в данный момент свободно 30 машин: 1 чёрная, 9 жёлтых и 20 зелёных. По вызову выехала одна из машин, случайно оказавшаяся ближе всего к заказчику. Найдите вероятность того, что к нему приедет жёлтое такси.

Ответ: \_\_\_\_\_.

**11** На рисунках изображены графики функций вида  $y = ax^2 + bx + c$ . Установите соответствие между знаками коэффициентов  $a$  и  $c$  и графиками функций.

КОЭФФИЦИЕНТЫ

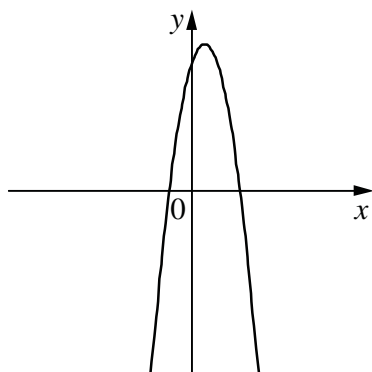
А)  $a > 0, c < 0$

Б)  $a < 0, c > 0$

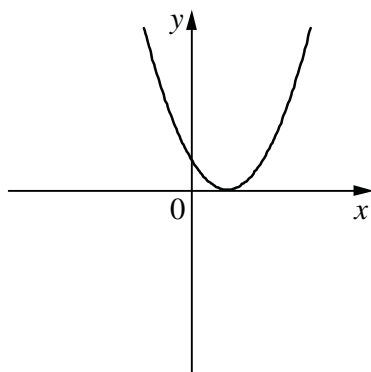
В)  $a > 0, c > 0$

ГРАФИКИ

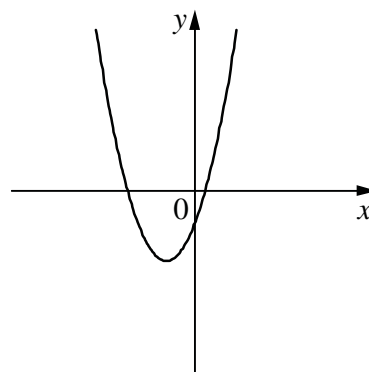
1)



2)



3)



В таблице под каждой буквой укажите соответствующий номер.

Ответ:

А	Б	В

**12** Чтобы перевести значение температуры по шкале Цельсия в шкалу Фаренгейта, пользуются формулой  $t_F = 1,8t_C + 32$ , где  $t_C$  — температура в градусах Цельсия,  $t_F$  — температура в градусах Фаренгейта. Скольким градусам по шкале Фаренгейта соответствует 100 градусов по шкале Цельсия?

Ответ: \_\_\_\_\_.

**13** Укажите решение неравенства

$$x^2 - 25 > 0.$$

1)  $(-\infty; -5) \cup (5; +\infty)$

3) нет решений

2)  $(-5; 5)$

4)  $(-\infty; +\infty)$

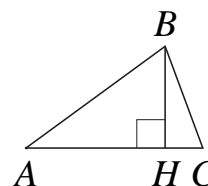
Ответ:

**14** При проведении опыта вещество равномерно охлаждали в течение 10 минут. При этом каждую минуту температура вещества уменьшалась на  $9^\circ\text{C}$ . Найдите температуру вещества (в градусах Цельсия) через 6 минут после начала проведения опыта, если его начальная температура составляла  $-6^\circ\text{C}$ .

Ответ: \_\_\_\_\_.

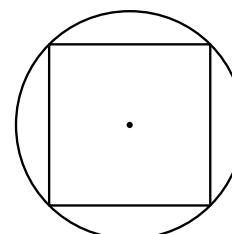
**15** В остроугольном треугольнике  $ABC$  проведена высота  $BH$ ,  $\angle BAC = 19^\circ$ . Найдите угол  $ABH$ . Ответ дайте в градусах.

Ответ: \_\_\_\_\_.



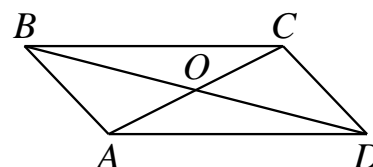
**16** Радиус окружности, описанной около квадрата, равен  $14\sqrt{2}$ . Найдите длину стороны этого квадрата.

Ответ: \_\_\_\_\_.

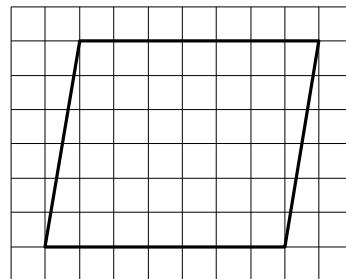


**17** Диагонали  $AC$  и  $BD$  параллелограмма  $ABCD$  пересекаются в точке  $O$ ,  $AC = 12$ ,  $BD = 20$ ,  $AB = 7$ . Найдите  $DO$ .

Ответ: \_\_\_\_\_.



- 18** На клетчатой бумаге с размером клетки  $1 \times 1$  изображён параллелограмм. Найдите его площадь.



Ответ: \_\_\_\_\_.

- 19** Какое из следующих утверждений верно?

- 1) В прямоугольном треугольнике гипотенуза равна сумме катетов.
- 2) Всегда один из двух смежных углов острый, а другой тупой.
- 3) Через любую точку, лежащую вне окружности, можно провести две касательные к этой окружности.

В ответ запишите номер выбранного утверждения.

Ответ: \_\_\_\_\_.



**Не забудьте перенести все ответы в бланк ответов № 1 в соответствии с инструкцией по выполнению работы. Проверьте, чтобы каждый ответ был записан в строке с номером соответствующего задания.**

**Часть 2**

*При выполнении заданий 20–25 используйте БЛАНК ОТВЕТОВ № 2. Сначала укажите номер задания, а затем запишите его решение и ответ. Пишите чётко и разборчиво.*

**20** Решите уравнение  $x(x^2 + 2x + 1) = 6(x + 1)$ .

**21** Свежие фрукты содержат 82% воды, а высушенные — 28%. Сколько сухих фруктов получится из 132 кг свежих фруктов?

**22** Постройте график функции

$$y = x|x| - |x| - 6x.$$

Определите, при каких значениях  $m$  прямая  $y = m$  имеет с графиком ровно две общие точки.

**23** Найдите боковую сторону  $AB$  трапеции  $ABCD$ , если углы  $ABC$  и  $BCD$  равны соответственно  $45^\circ$  и  $120^\circ$ , а  $CD = 34$ .

**24** Известно, что около четырёхугольника  $ABCD$  можно описать окружность и что продолжения сторон  $AD$  и  $BC$  четырёхугольника пересекаются в точке  $K$ . Докажите, что треугольники  $KAB$  и  $KCD$  подобны.

**25** В равнобедренную трапецию, периметр которой равен 160, а площадь равна 1280, можно вписать окружность. Найдите расстояние от точки пересечения диагоналей трапеции до её меньшего основания.



*Проверьте, чтобы каждый ответ был записан рядом с номером соответствующего задания.*